

VA-utbyggnadsprogram för Huddinge kommun



HUDDINGE
KOMMUN

Innehållsförteckning

Sammanfattning	3
Inledning	5
Uppföljning av VA-utbyggnadsprogram 2004	7
Framtida VA-utbyggnad	9
Vatten i Huddinge	21
Omvärldsfaktorer	26
Mål, planer och styrande dokument i Huddinge	31
Bilaga 1. Kriterier för behov och åtgärder	33
Bilaga 2. Fakta om områden	34
Bilaga 3. Rutiner	35

I arbetet med revideringen av VA-utbyggnadsprogrammet har följande personer deltagit: projektledare Johanna Pettersson (staben, samhällsbyggnadsavdelningen), Josefin Andersson (miljötillsynsavdelningen), Annika Blomquist (plansektionen), Anders Falk (gatu- och trafiksektionen), Jonas Gran (mark- och exploateringssektionen), Susanna Udd (plansektionen), Eva Wilmin (Stockholm Vatten AB), samt konsulterna Krister Törneke och Embla Myrdal från Tyréns.

Sammanfattning

I Huddinge kommuns Översiktsplan 2030 anges bland annat att fritidshusområdena inom kommunen på sikt kommer att försörjas med kommunalt vatten och avlopp (VA). För att planera denna utbyggnad har kommunen tagit fram detta VA-utbyggnadsprogram.

Målet är att VA-utbyggnadsprogrammet ska bidra till en hållbar vatten- och avloppsförsörjning i hela kommunen och samtidigt leda till bättre förhållanden i grundvatten, vattendrag, sjöar och kustvatten.

VA-utbyggnadsprogrammet är ett viktigt verktyg i arbetet med att nå miljökvalitetsnormerna för sjöarna. Programmet ska också utgöra ett underlag för kommande planering och exploatering. Den slutgiltiga prioriteringen av utbyggnad sker i Plan för samhällsbyggnadsprojekt, där en prioritering och viktning av alla kommunens olika planerings- och exploateringsprojekt görs.

Enligt lagen (2006:412) om allmänna vattentjänster, LAV, är det kommunens skyldighet att vid behov ordna vattentjänster (dricksvattenförsörjning och omhändertagande av avloppsvatten) och ta hänsyn till intresset av god hushållning med naturresurser.

VA-utbyggnadsprogrammet från 2004 har följts men med viss förskjutning. Utbyggnad har genomförts i de områden som prioriterats högst, med undantag för Rosenhill, där detaljplanearbete pågår nu. I några fall har prioriteringsordningen ändrats, exempelvis har Hagebyvägen byggts ut före några områden som prioriterats högre. Utbyggnad av VA till Hagebyvägen togs med vid nyexploatering av Vistaberg. Utbyggnad av vatten och avlopp pågår i Vidja, ett område som inte ingick i utbyggnadsprogrammet från 2004. Anledningen till att området inte fanns med i programmet var att planläggning skulle starta då, eftersom ett föreläggande från Länsstyrelsen om behov av utbyggnad av vatten och avlopp i området hade inkommit till kommunen.

De områden i det gamla utbyggnadsprogrammet där VA-utbyggnad ännu inte startat återfinns i det nya utbyggnadsprogrammet. Utöver dessa har det tillkommit ett antal områden där kommunen behöver ta ställning till behovet av VA-utbyggnad. För att prioritera mellan dessa områden har det gjorts en bedömning av:

- Behovet av åtgärder för en långsiktigt hållbar VA-försörjning i området
- Möjligheten och kostnaden att tillgodose behovet genom kommunalt VA

Detta har resulterat i nedanstående prioritering av VA-utbyggnad:

Område	Områdets in- dividuela prio- ritering 1-5, där 1 är högst	Klustring av om- råden utifrån pri- oritering 1-3, där 1 är högst
Gunhildsvik	1,3	1
Backen västra	1,5	1
Svartvik	1,7	1
Norra Glömsta	1,7	1
Storön	1,7	2
NV Länna	1,8	2
Lyckåsen	1,8	2
Lövstastigen	1,8	2
Sjöviksvägen	2,2	2
Västra Glömsta	2,2	2
Katrinebergsvägen	2,9	3
Ådran	3,2	3
Solbacken	3,2	3
Kvarntorp (Lissma)	3,5	3

Efter genomförd utbyggnad av kommunalt VA till områden i programmet kommer det fortfarande att finnas små områden eller enstaka fastigheter kvar som fortsättningsvis kommer att ha enskilda avlopp. För dessa ansvarar tillsynsmyndigheten för att genomföra inspektioner, inventeringar och hantera klagomål.

Inledning

Bakgrund

I Huddinge kommuns Översiktsplan 2030 är den övergripande inriktningen en långsiktig hållbar utveckling genom att skapa levande stadsmiljöer som underlättar ett bra vardagsliv samtidigt som större grönområden värnas och klimatutsläppen minskar.

Följande riktlinjer från översiktsplanen berör vatten- och avlopps (VA)-försörjningen:

- Fritidshusområdena inom kommunen kommer på sikt omvandlas till områden med permanent bebyggelse. De ska VA-försörjas och bör i viss omfattning kompletteras med andra bostadstyper samt om möjligt även viss service.
- Översynen av VA-utbyggnadsprogrammet ska resultera i en bedömning av i vilken ordning omvandlingsområdena ska VA-försörjas och planläggas.

Med VA-försörjning menas dricksvattenförsörjning samt omhändertagande av avloppsvatten. Avloppsvatten innefattar spillvatten samt dagvatten, ibland även dräneringsvatten¹.

Enligt lagen (2006:412) om allmänna vattentjänster, LAV, är det kommunens skyldighet att vid behov ordna vattentjänster (dricksvattenförsörjning och omhändertagande av avloppsvatten) och ta hänsyn till intresset av god hushållning med naturresurser.

Uppdrag

I verksamhetsplanen för kommunstyrelsens förvaltning 2015 och 2016 fanns utvecklingsåtagandet: Revidera VA-utbyggnadsprogrammet. Åtagandet sorteras under kommunfullmäktiges delmål God vattenstatus i sjöar och vattendrag och målet Ekosystem i balans.

Uppdraget innebär en revidering av befintligt VA-utbyggnadsprogram från 2004. Det reviderade VA-utbyggnadsprogrammet bildar tillsammans med dagvattenstrategin, beskrivning av sjöar och vattendrag i Miljöbarometern, åtgärdsplaner för olika sjöar, handlingsplan för klimatanpassning med mera innehållet i en vad Havs- och vattenmyndigheten benämner VA-plan. I Huddinge kommun kommer alla dessa dokument och information samlas i en "Vattenguide".

Mål och syfte

Målet är att VA-utbyggnadsprogrammet ska bidra till en hållbar vatten- och avloppsförsörjning i hela kommunen och samtidigt leda till bättre förhållanden i grundvatten, vattendrag, sjöar och kustvatten.

VA-utbyggnadsprogrammet är ett viktigt verktyg i arbetet med att nå miljökvalitetsnormerna (MKN) för sjöarna. Utbyggnad av kommunalt VA till områden med enskilda vatten- och avloppslösningar är en viktig pusselbit. Miljöeffekterna av utbyggnaden av kommunalt VA beror på hur ledningsnät utformas. Till exempel behöver bräddningar det vill säga, då spill- och dagvatten leds direkt till recipient

¹ HAVs definition.

vid överbelastning av ledningsnätet, tas om hand inom ledningsnätet eller i tillräckliga magasin. För särskilt känsliga vattenmiljöer kan det annars innebära, om bräddvatten kommer dit, att de får både akuta och långsiktiga försämringar av miljöerna.

Även en hållbar dagvattenhantering är viktig när fritidshusområden omvandlas. Vid omvandling av dessa finns risken att mängden hårdgjorda ytor ökar jämfört med innan, varför just dagvattenhanteringen behöver uppmärksammas. Om nödvändig dagvattenhantering inte görs inom dessa områden finns en risk att utbyggnaden ger en kraftigt ökad belastning på dagvattennätet och recipienter nedströms.

Programmet ska också utgöra ett underlag för kommande planering och exploatering. Den slutgiltiga prioriteringen av utbyggnad sker i Plan för samhällsbyggnadsprojekt, där en prioritering och viktning av alla kommunens olika planerings- och exploateringsprojekt görs. I Plan för samhällsbyggnadsprojekt görs en sammanvägd bedömning för att komma fram till vilken prioritet projekten ska ges. Det kan till exempel handla om bedömning mot kommunens övriga investeringsbehov, konsekvenser för förskole- och skolsituationen, bedömning av var bostäder ska tillkomma i kommunen samt begränsade resurser hos kommunen att driva fler projekt.

Avgränsningar

VA-utbyggnadsprogrammet omfattar områden med befintlig bebyggelse där det idag inte finns kommunalt VA men där en detaljplanering ska ske i samband med utbyggnad av VA. Programmet utgör en intern prioritering mellan dessa områden.

VA-utbyggnadsprogrammet omfattar inte:

- nya exploateringsområden
- områden som förtätas eller där tomter styckas inom befintlig detaljplan
- befintliga områden där kommunalt VA finns men olika typer av VA-problematik uppstått, till exempel problem med översvämningar
- områden där detaljplanearbete redan startat
- koloniområden
- grupper av fastigheter med färre antal än 10 stycken

Ibland finns förutsättningar som måste uppfyllas för att planläggning ska kunna ske, till exempel Tvärförbindelse Södertörn när det gäller Västra Glömsta och Backen västra samt Spårväg Syd för Katrinebergsvägen.

Programmet redovisar behov av utbyggnad för att ge effekten på vattenstatusen så att miljö kvalitetsnormerna för sjöarna kan nås.

Uppföljning av VA-utbyggnadsprogram 2004

I tabellen nedan redovisas vad som har hänt i de områden som pekades ut i VA-utbyggnadsprogrammet från 2004.

Område	Prioritet 2004 (1-5, där 1 är högst)	Status
GLÖMSTA/VISTABERG		
Västra Glömsta	4	VA delvis utbyggt ²
Talldalsvägen	2	VA utbyggt
Lövstastigen	3	Ej påbörjat
Hagebyvägen	4	VA utbyggt
Rosenhill	2	Detaljplanearbete pågår
Östra Glömsta	2	VA utbyggt
Backen	1	VA utbyggt
LÄNNA		
Lyckåsen	5	Ej påbörjat ³
Björnvägen	4	VA-utbyggnad pågår
NV Länna	5	Ej påbörjat
Österhagen	5	Ej påbörjat
ÖVRIGA OMRÅDEN		
Segelledsområdet	2	VA utbyggt
Svartvik	3	VA-utbyggnad pågår för den del som ligger inom projektet Högmora 2. Ej påbörjat för övriga delar
Högmora (etapp 1-2)	1-3	VA-utbyggnad pågår
Solbacken	5	Ej påbörjat
Sjöängen	2	VA utbyggt
Gladö Kvarn	2	VA-utbyggnad pågår
Ådran	-	Ej påbörjat
Norra Glömsta	-	Ej påbörjat
Kvarntorp (Lissma)	-	Ej påbörjat
Vidja 1	Ingick ej i 2004 års program	VA-utbyggnad pågår
Vidja 2	Ingick ej i 2004 års program	VA-utbyggnad pågår

Tabell 1. Uppföljning av 2004 års VA-utbyggnadsprogram.

Områden med färdigutbyggt VA har markerats med mörkgrönt och där arbete pågår med ljusgrönt.

Av tabellen framgår att VA-utbyggnadsprogrammet från 2004 har följts men med viss förskjutning. Utbyggnad har genomförts i de områden som prioriterats högst, med undantag för Rosenhill, där detaljplanearbete pågår. I några fall har prioriteringsordningen ändrats, exempelvis har Hagebyvägen byggts ut före några områden som prioriterats högre. Utbyggnad av VA till Hagebyvägen genomfördes i samband med nyexploatering av Vistaberg. Utbyggnad av vatten och avlopp pågår i Vidja, ett område som inte ingick i utbyggnadsprogrammet från 2004. Anled-

² Ett 20-tal fastigheter i områdets östra del fick VA utbyggt inom projektet Kristinavägen.

³ Området ingår i detaljplan för Lyckåshöjden.

ningen till att området inte fanns med i programmet var att planläggning skulle starta då, eftersom ett föreläggande från Länsstyrelsen om behov av utbyggnad av vatten och avlopp i området hade inkommit till kommunen.

När VA-utbyggnaden har slutförts har Stockholm Vatten AB (SVAB) dragit fram ledningar till alla fastigheter i området. Endast de fastigheter som väljer att ansluta sig debiteras anläggningsavgift. I vissa områden har färre fastigheter än beräknat anslutit sig. Detta har lett till underfinansiering av VA-utbyggnaden. Det har också lett till en lägre vattenomsättning i ledningsnätet vilket kan ge upphov till olika problem. Dessutom kvarstår ett antal enskilda avlopp i dessa områden. Risk kan finnas att de har bristfällig funktion.

Med anledning av det som beskrivs ovan har det funnits behov av att se över rutinerna och samverka mellan kommunen och SVAB i samband med att VA-utbyggnaden slutförs. Ytterligare information om rutiner se bilaga 3.

Framtida VA-utbyggnad

Underlag för prioritering av områden

En arbetsgrupp med personer från kommunen och Stockholm Vatten har med hjälp av konsulter arbetat med att bedöma och prioritera de olika områdena i VA-utbyggnadsprogrammet. Vid behov har ytterligare kompetens inhämtats. Nedan beskrivs mer i detalj vilka bedömningsgrunder som använts.

Prioriteringsmodellen bygger på den som finns beskriven i HAV:s rapport Vägledning för kommunal VA-planering⁴.

Som underlag för att prioritera mellan olika områden har en bedömning gjorts av:

- Behovet av åtgärder för en långsiktigt hållbar VA-försörjning i området:
 - bebyggelsetryck: andel permanentboende i området i förhållande till antalet bebyggda fastigheter
 - behov av planläggning av andra skäl än VA-försörjning, till exempel underlag för kollektivtrafik och service, bidrag till bostadsförsörjningen
 - behov av gemensam dricksvattenförsörjning till exempel på grund av dålig dricksvattenkvalitet
 - kända problem med dåliga markförhållanden som skapar svårigheter med att anlägga och sköta enskilda avlopp
 - behov av skydd för känsliga recipienter (sjöar och vattendrag)
Trehörningen och Orlången har kommunen valt att prioritera, eftersom statusen i dessa sjöar är sämst. Vidare prioriteras sjöar och vattendrag med MKN och vattenskyddsområde och därefter att ingen sjö får försämrats.

- Möjligheten och kostnaden att tillgodose behovet genom kommunalt VA:
 - insatsen som krävs för att förse området med kommunalt VA
 - avstånd till befintlig eller planerad VA-anläggning med tillräcklig kapacitet
 - möjlighet till samordning med andra VA-investeringar
 - andra faktorer som underlättar eller försvårar VA-utbyggnad

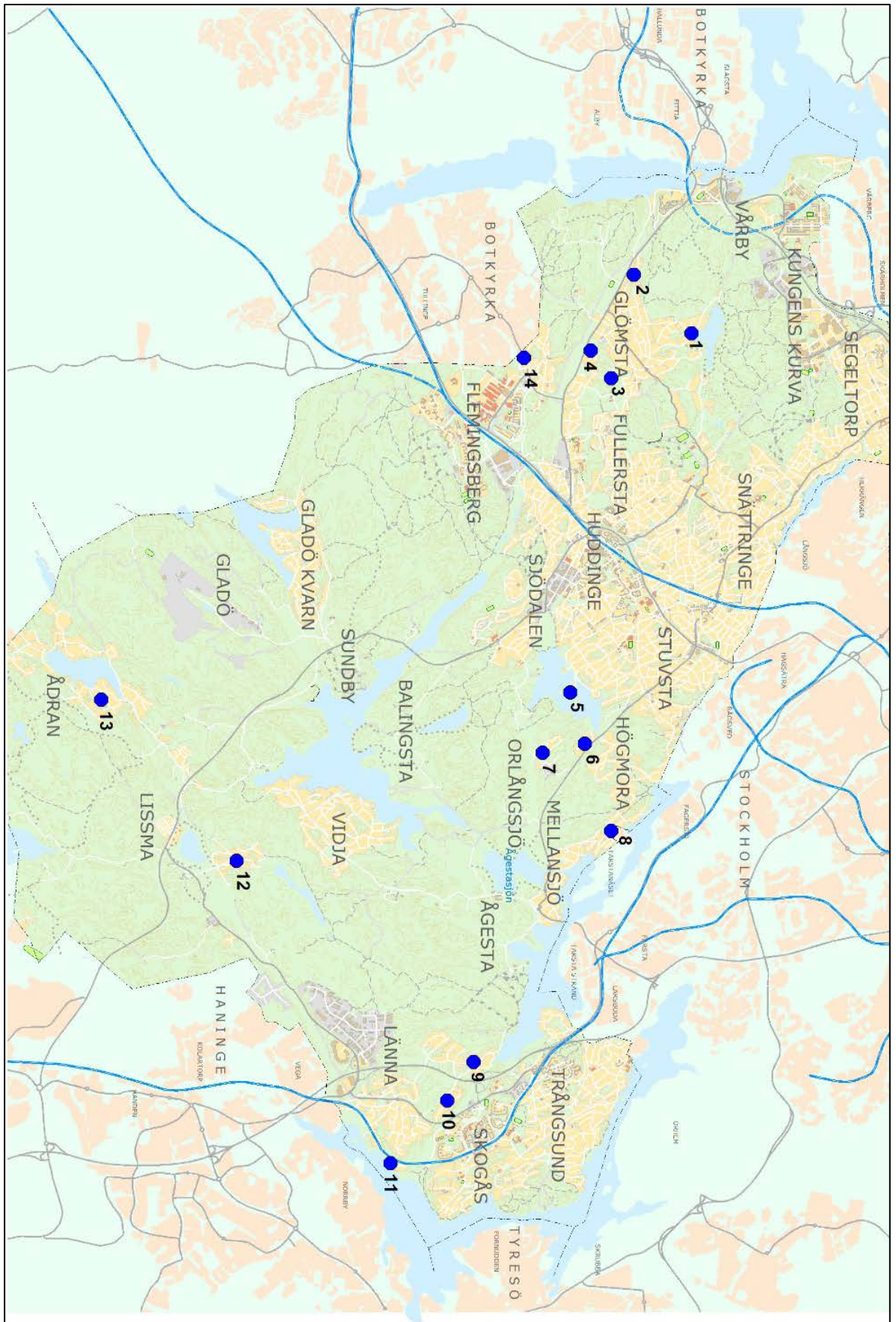
Prioriteringen av möjligheten att ansluta respektive område har gjorts dels utifrån investeringskostnaden per fastighet, dels utifrån närheten till redan utbyggt VA-system. Därefter har en bedömning gjorts utifrån vilka områden som har störst möjlighet att byggas ut (VA-försörjas) direkt respektive vilka som är beroende av att andra områden byggs ut (VA-försörjs) innan.

Värdering av behov av åtgärder och bedömning av möjligheten för varje område anges på en femgradig skala och redovisas i tabell 2 och figur 1. Prioriteringsordningen 1-5 bestäms genom en sammanvägning av behov och möjligheter. I sammanvägningen ges behoven en större vikt än möjligheterna. Områden med lågt värde på både behov och möjlighet får därmed högst prioritet (1) medan områden med höga värden får lägst prioritet (5). För detaljerad information om viktningen av de olika behoven och möjligheten, se bilaga 1.

⁴ Rapport 2014:1.

Prioritering av områden för VA-utbyggnad

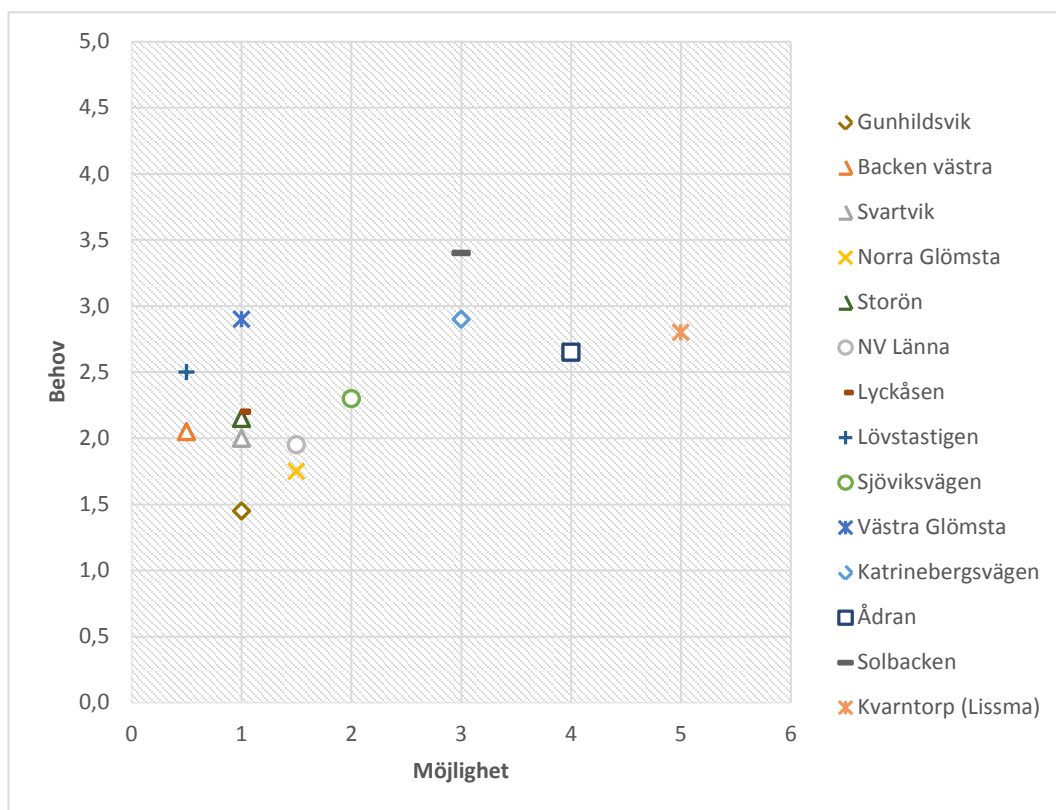
De områden i det gamla utbyggnadsprogrammet där VA-utbyggnad ännu inte startat återfinns i det nya utbyggnadsprogrammet. Det gäller även Västra Glömsta, där utbyggnad skett i delar av området. Utöver dessa har det tillkommit ett antal områden där kommunen behöver ta ställning till behovet av VA-utbyggnad. Samtliga områden redovisas i översiktskartan i figur 1 och i tabell 2 nedan. Detaljkartor för varje område redovisas på efterföljande sidor. I tabell 3 nedan redovisas även resultatet av en prioritering mellan dessa områden.



Figur 1. Översiktskarta över områden som bedöms ha behov av VA-utbyggnad
 1. Norra Glömsta, 2. Västra Glömsta, 3. Löfstastigen, 4. Backen västra, 5. Storön, 6. Gunhildsvik, 7. Solbacken, 8. Svartvik, 9. NV Länna, 10. Lyckåsen, 11. Sjöviksvägen, 12. Kvarnorp Lissma, 13. Ådran, 14. Katrinebergsvägen.

Nr i karta	Område	Antal fastigheter	Behov	Möjlighet	Prioritering 1-5, 1 är högst
1	Norra Glömsta	191	1,8	1,5	1,7
2	Västra Glömsta	70	2,9	1	2,2
3	Lövstastigen	10	2,5	0,5	1,8
4	Backen västra	30	2,1	0,5	1,5
5	Storön	10	2,2	1	1,7
6	Gunhildsvik	50	1,5	1	1,3
7	Solbacken	40	3,4	3	3,2
8	Svartvik	90	2,0	1	1,7
9	NV Länna	100	2,0	1,5	1,8
10	Lyckåsen	40	2,2	1	1,8
11	Sjöviksvägen (tidigare Österhagen)	30	2,3	2	2,2
12	Kvarntorp (Lissma)	70	2,8	5	3,5
13	Ådran	310	2,7	4	3,1
14	Katrinebergsvägen	10	2,9	3	2,9

Tabell 2. Sammanställning av områden och dess prioritering.



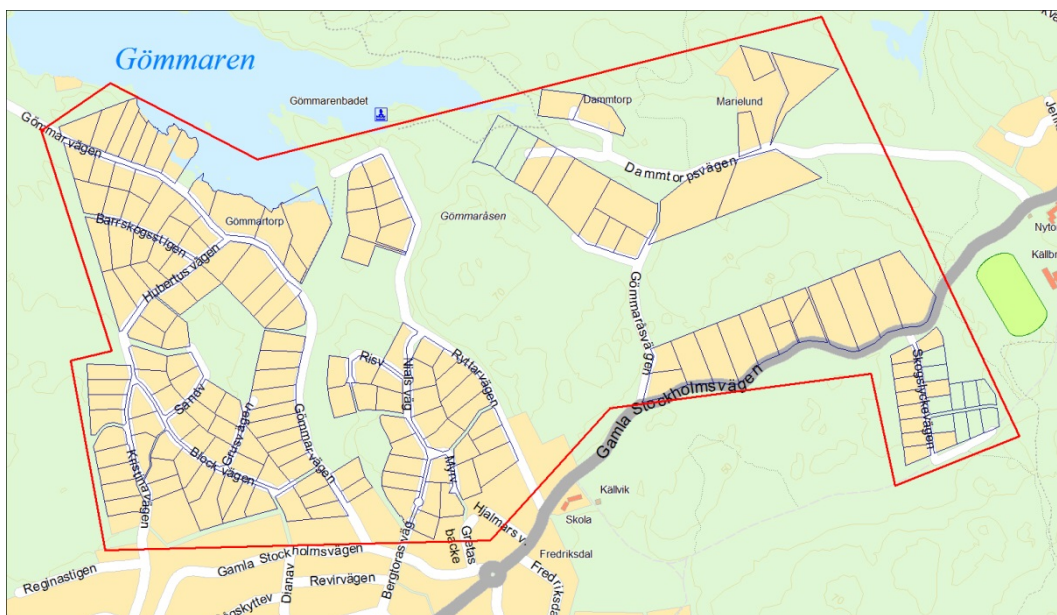
Figur 2. Prioritering av områden. Ju längre ned i vänstra hörnet ett område ligger desto högre prioriterat är det. Dessa områden har stora behov och stora möjligheter. Ju högre upp mot det högra hörnet området ligger, desto lägre prioriterat är det. Dessa områden har mindre behov och mindre möjligheter.

Område	Områdets individuella prioritering 1-5, där 1 är högst	Klustring av områden utifrån prioritering 1-3, där 1 är högst
Gunhildsvik	1,3	1
Backen västra	1,5	1
Svartvik	1,7	1
Norra Glömsta	1,7	1
Storön	1,7	2
NV Länna	1,8	2
Lyckåsen	1,8	2
Lövstastigen	1,8	2
Sjöviksvägen	2,2	2
Västra Glömsta	2,2	2
Katrinebergsvägen	2,9	3
Ådran	3,2	3
Solbacken	3,2	3
Kvarntorp (Lissma)	3,5	3

Tabell 3. Områden i prioriteringsordning.

Klustring av områden är gjord utifrån en bedömning, där områdets individuella prioritering utgör grunden.

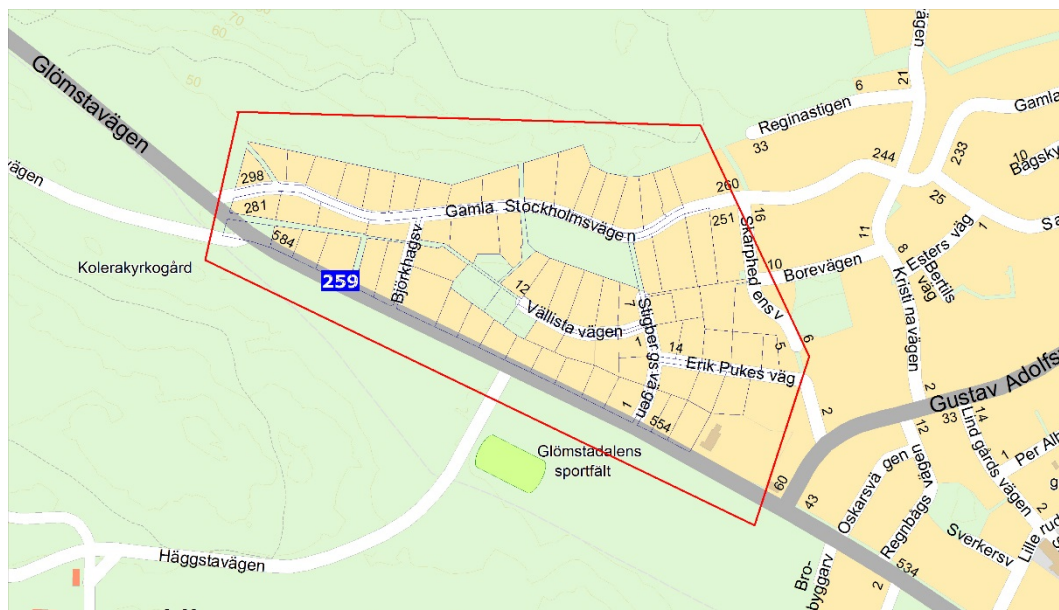
1. Norra Glömsta



Figur 3. Detaljkarta för Norra Glömsta

Recipient: Gömmaren (låga fosforhalter) och Fullerstaån.
 VA finns redan utbyggt i stora delar av Glömsta.
 Delar av området omfattas av strandskydd.
 Området ingår i prioriteringsgrupp 1.

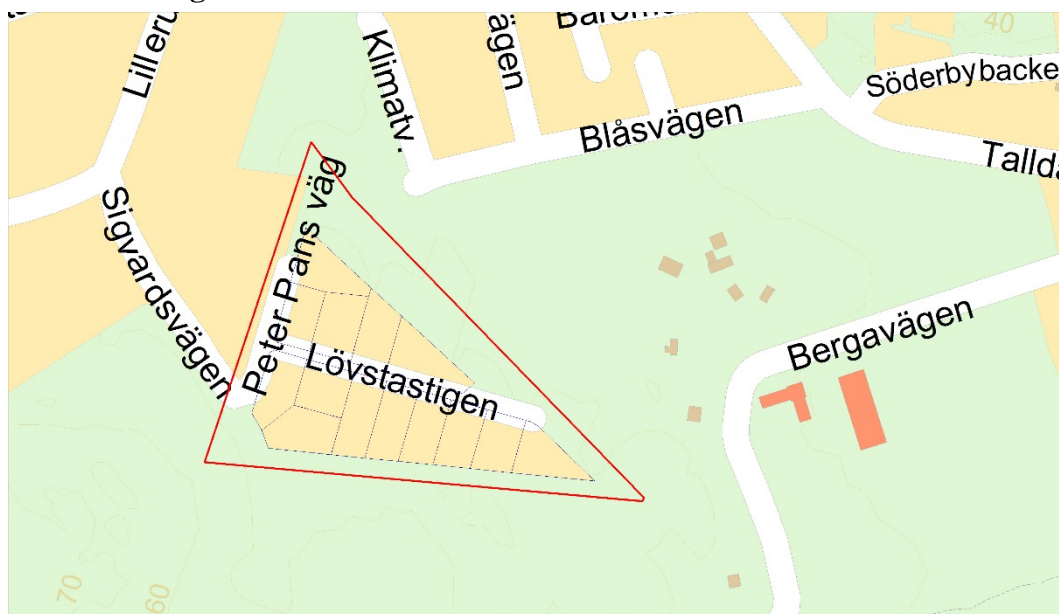
2. Västra Glömsta



Figur 4. Detaljkarta för Västra Glömsta

Recipient: Albysjön (god ekologisk status, uppnår ej god kemisk status).
Området ligger i direkt anslutning till område med utbyggt VA.
Området ligger inom Mälarens vattenskyddsområde.
Området ingår i prioriteringsgrupp 2.

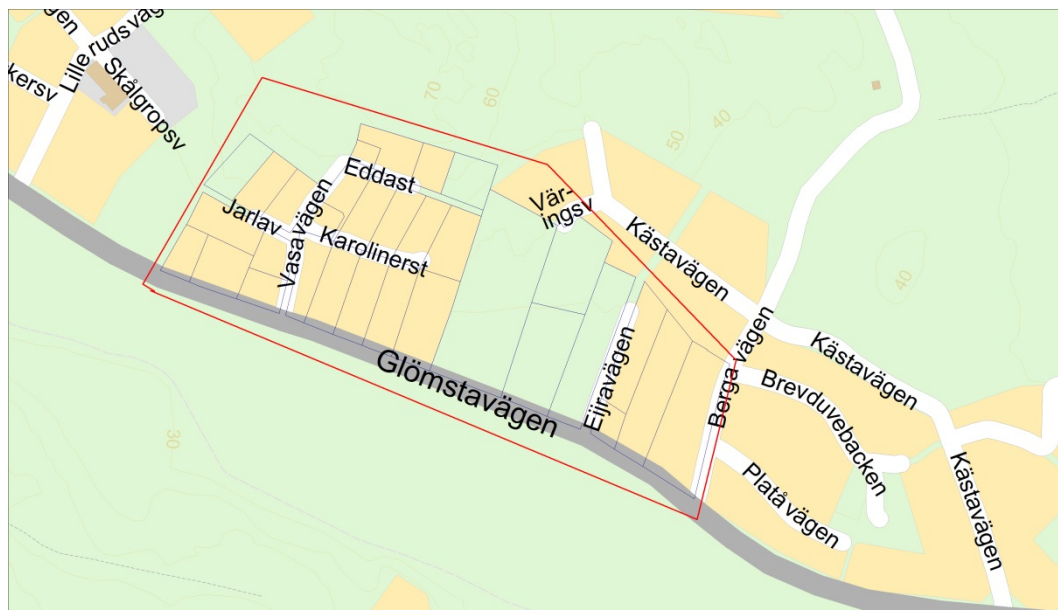
3. Lövestastigen



Figur 5. Detaljkarta för Lövestastigen

Recipient: Orlången (otillfredsställande ekologisk status, uppnår ej god kemisk status).
VA finns utbyggt i nära anslutning till området.
Området ingår i prioriteringsgrupp 2.

4. Backen västra



Figur 6. Detaljkarta för Backen västra

Recipient: Albysjön (god ekologisk status, uppnår ej god kemisk status).
VA finns utbyggt i nära anslutning till området.
Området ligger inom Mälarens vattenskyddsområde.
Området ingår i prioriteringsgrupp 1.

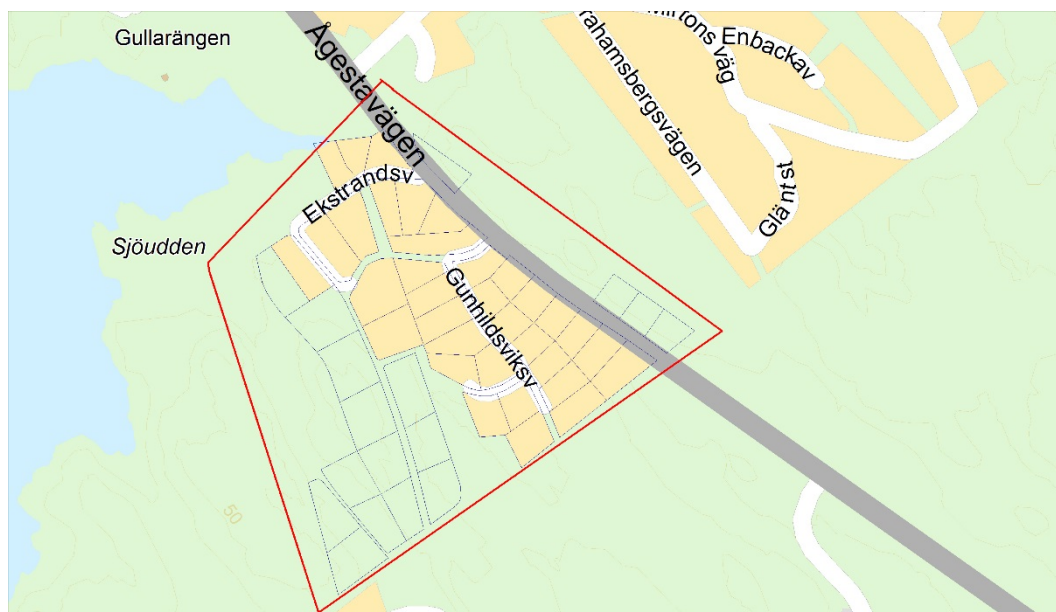
5. Storön



Figur 7. Detaljkarta för Storön

Recipient: Trehörningen (mycket höga fosforhalter).
VA finns utbyggt i nära anslutning till området.
Området omfattas av strandskydd.
Området ingår i prioriteringsgrupp 2.

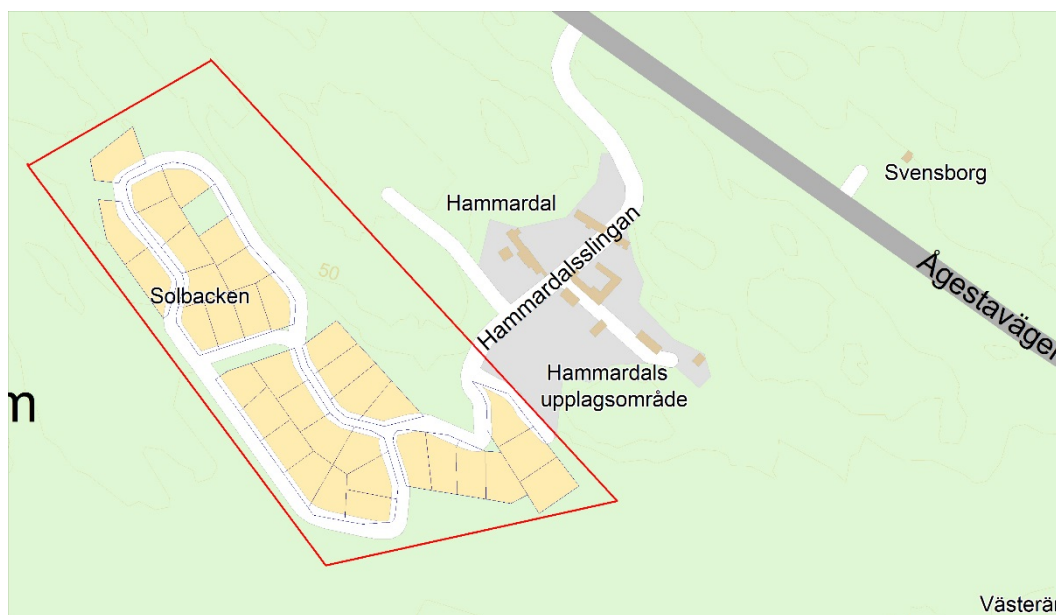
6. Gunhildsvik



Figur 8. Detaljkarta för Gunhildsvik

Recipient: Trehörningen (mycket höga fosforhalter).
VA finns utbyggt i Högmora, i nära anslutning till området.
Området ingår i prioriteringsgrupp 1.

7. Solbacken



Figur 9. Detaljkarta över Solbacken

Recipient: Balingsholmsån som rinner till Ågestasjön (höga fosforhalter).
VA finns utbyggt i Högmora ganska nära området, men överföringsledning för anslutning till befintligt ledningsnät behövs.
Området ingår i prioriteringsgrupp 3.

8. Svartvik



Figur 10. Detaljkarta över Svartvik

Recipient: Magelungen (otillfredsställande ekologisk status, uppnår ej god kemisk status).

VA kommer att finnas utbyggt i nära anslutning till området när Högmora etapp 1-2 har byggts ut. Området behöver anslutas via överföringsledning.

Området ingår i prioriteringsgrupp 1.

9. NV Länna



Figur 11. Detaljkarta över NV Länna

Recipient: huvudsakligen Magelungen (otillfredsställande ekologisk status, uppnår ej god kemisk status).

Förutsätter VA-utbyggnad till Lyckåsen innan området kan byggas ut med VA.

Delar av området omfattas av strandskydd.

Området ingår i prioriteringsgrupp 2.

10. Lyckåsen



Figur 12. Detaljkarta över Lyckåsen

Recipient: Magelungen (otillfredsställande ekologisk status, uppnår ej god kemisk status).

Området ligger i nära anslutning till redan utbyggt VA men kommer att behöva anslutas via överföringsledning.

Området ingår i prioriteringsgrupp 2.

11. Sjöviksvägen

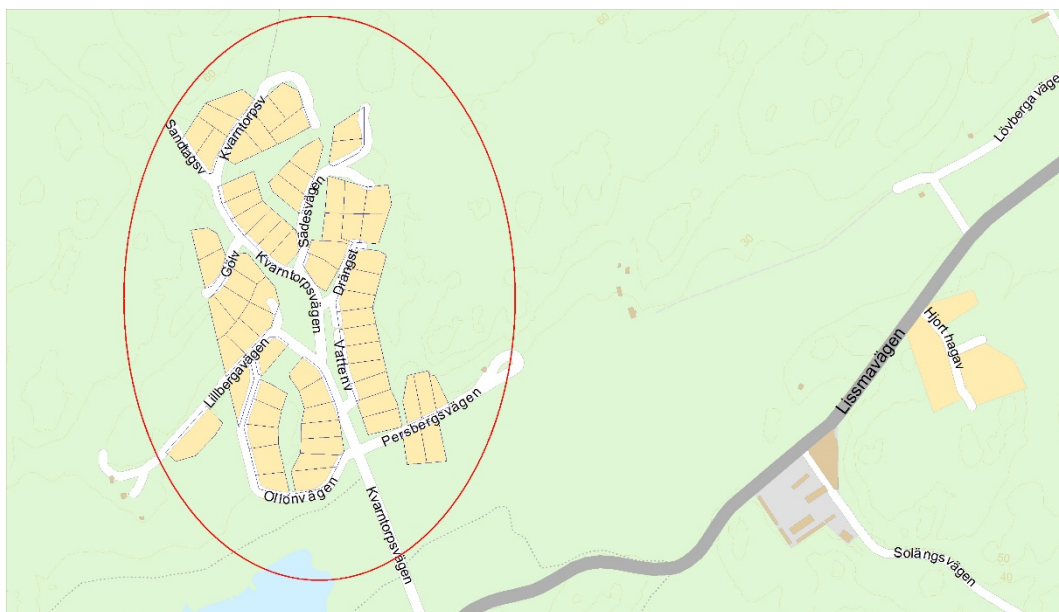


Figur 13. Detaljkarta för Sjöviksvägen

Recipient: Drevviken (otillfredsställande ekologisk status, uppnår ej god kemisk status). VA utbyggt i nära anslutning till området, men järnvägen utgör en barriär. Delar av området omfattas av strandskydd.

Området ingår i prioriteringsgrupp 2.

12. Kvarnorp Lissma



Figur 14. Detaljkarta över Kvarnorp (Lissma)

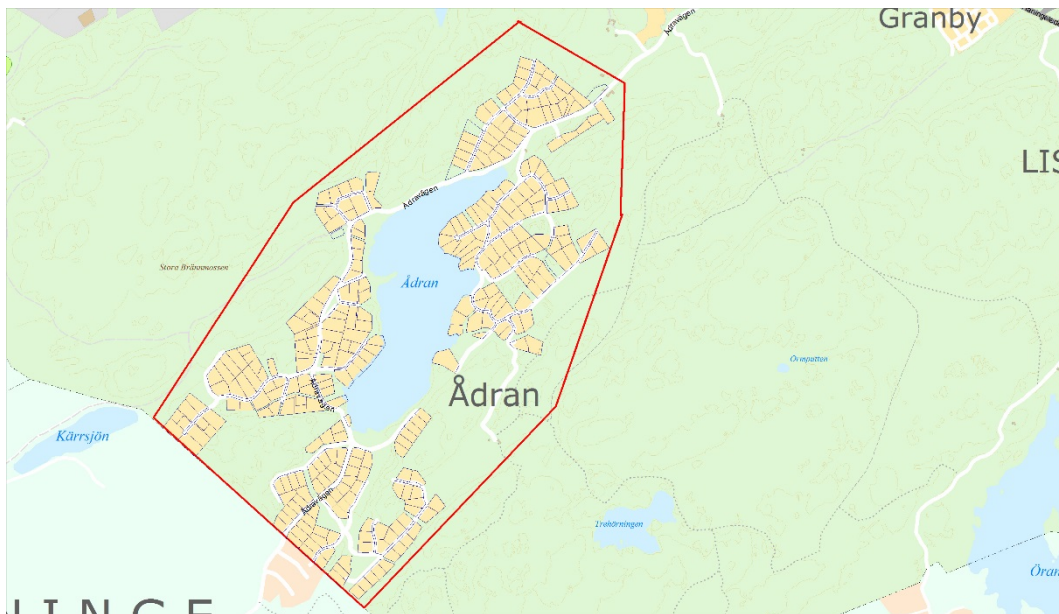
Recipient: huvudsakligen Lissmaån, som rinner till Drevviken (otillfredsställande ekologisk status, uppnår ej god kemisk status).

VA finns utbyggt i Vidja men området behöver i så fall anslutas via överföringsledning.

Delar av området omfattas av strandskydd.

Området ingår i prioriteringsgrupp 3.

13. Ådran



Figur 15. Detaljkarta över Ådran

Recipient: Ådran (måttligt höga fosforhalter), Ådranbäcken och Kärresjön i Haninge.

Inget VA finns utbyggt i närheten.

Delar av området omfattas av strandskydd.

Området ingår i prioriteringsgrupp 3.

14. Katrinebergsvägen



Figur 16. Detaljkarta över Katrinebergsvägen

Recipient: Albysjön (god ekologisk status, uppnår ej god kemisk status).

VA utbyggt i nära anslutning till området.

Området ligger inom Mälarens vattenskyddsområde.

Området ingår i prioriteringsgrupp 3.

Ytterligare information om de olika områdena, samt uppskattade investeringskostnader för utbyggnad av VA till områdena, se bilaga 2.

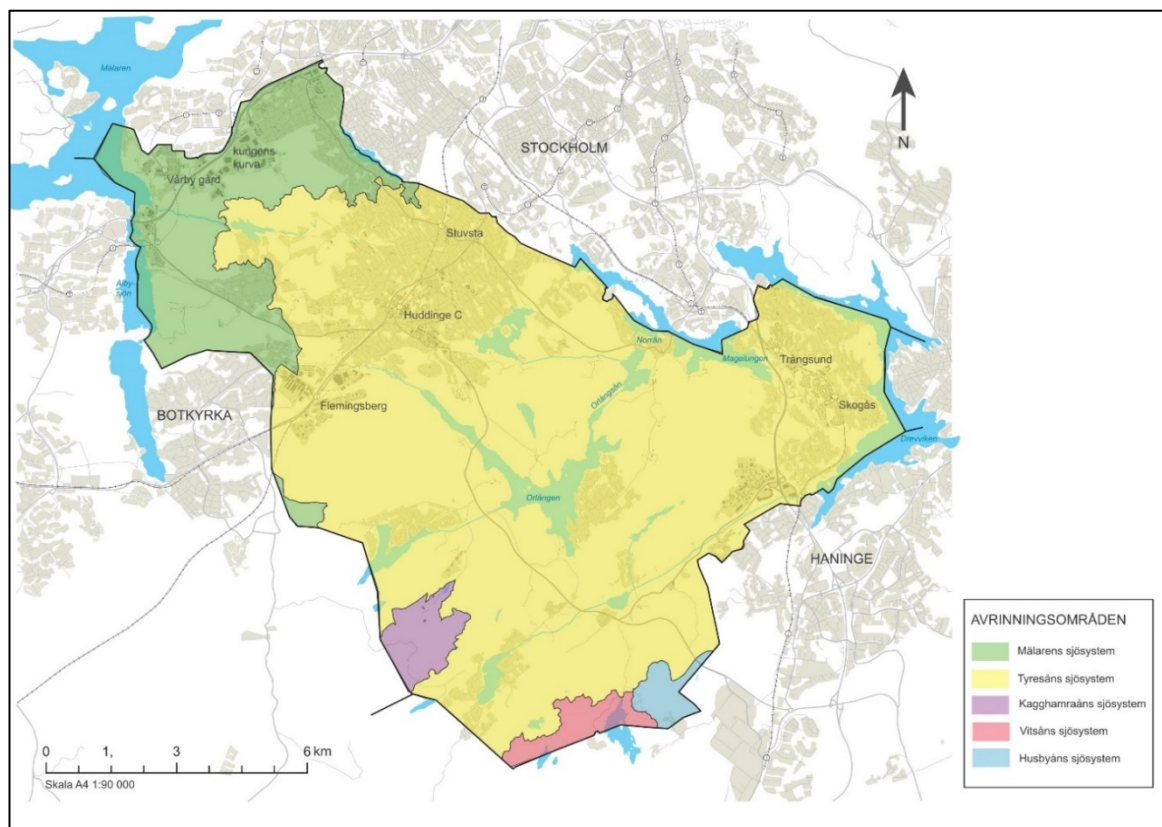
Vatten i Huddinge

I detta avsnitt ges en kort beskrivning av sjöar och vattendrag i Huddinge, som också är de som påverkas av hur spill- och dagvattenfrågorna är lösta i olika områden. Vidare definieras och beskrivs olika typer av vatten, som man kommer i kontakt med oavsett om VA-frågan har lösts enskilt eller i allmän anläggning. Slutligen beskrivs hur läget ser ut gällande enskilda avlopp och hur den frågan hanteras i kommunen.

Sjöar och vattendrag

Huddinge är en sjö- och vattenrik kommun, med 22 sjöar och många vattendrag och våtmarker. Kommunens vattenområden hör till fem olika huvudavrinningsområden eller sjösystem: Mälarens, Tyresåns, Kagghamraåns, Vitsåns och Husbyåns, se figur 16 nedan.

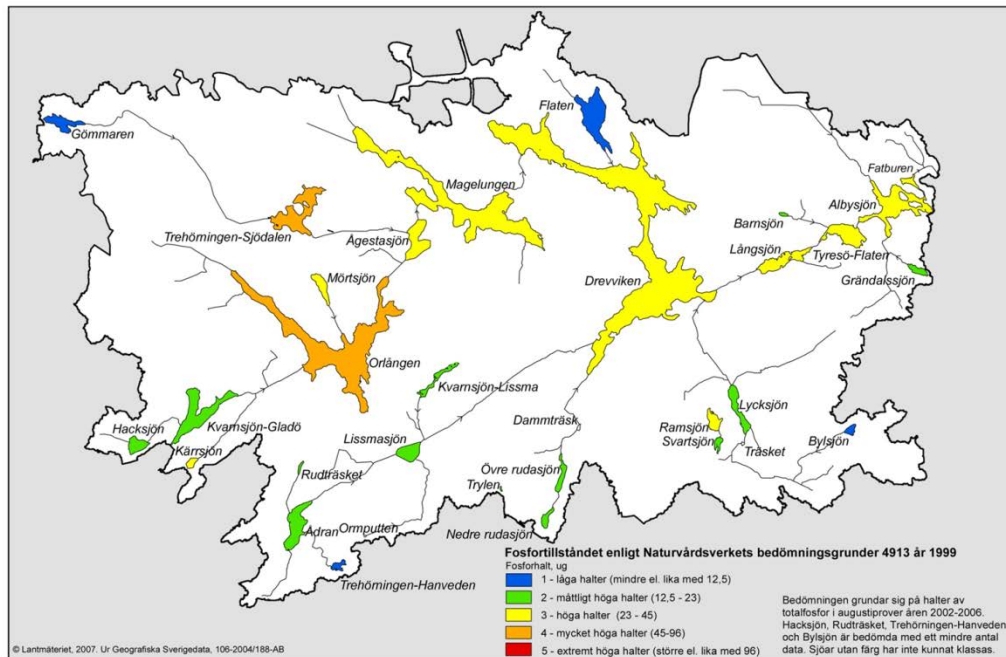
Större delen av Huddinge och därmed de flesta av kommunens vattenområden ligger inom Tyresåns sjösystem. Så småningom rinner allt vatten från kommunen ut i Östersjön. Samverkan kring vattenvårdsfrågor med grannkommuner och andra aktörer sker bland annat inom Tyresåns respektive Mälarens vattenvårdsförbund.



Figur 16. Avrinningsområden i Huddinge

Alltför många av kommunens sjöar är för näringsrika, se figur 17 nedan. Hit hör Långsjön i Segeltorp, Trehörningen i Sjäddalen, Orlången, Magelungen och Drevviken. Trehörningen och Orlången är Huddinges mest övergödda sjöar och de påverkar flera vattenområden nedströms negativt. Näringshalterna i de sistnämnda sjöarna behöver mer än halveras.

Klassning av sjöarnas fosforhalt

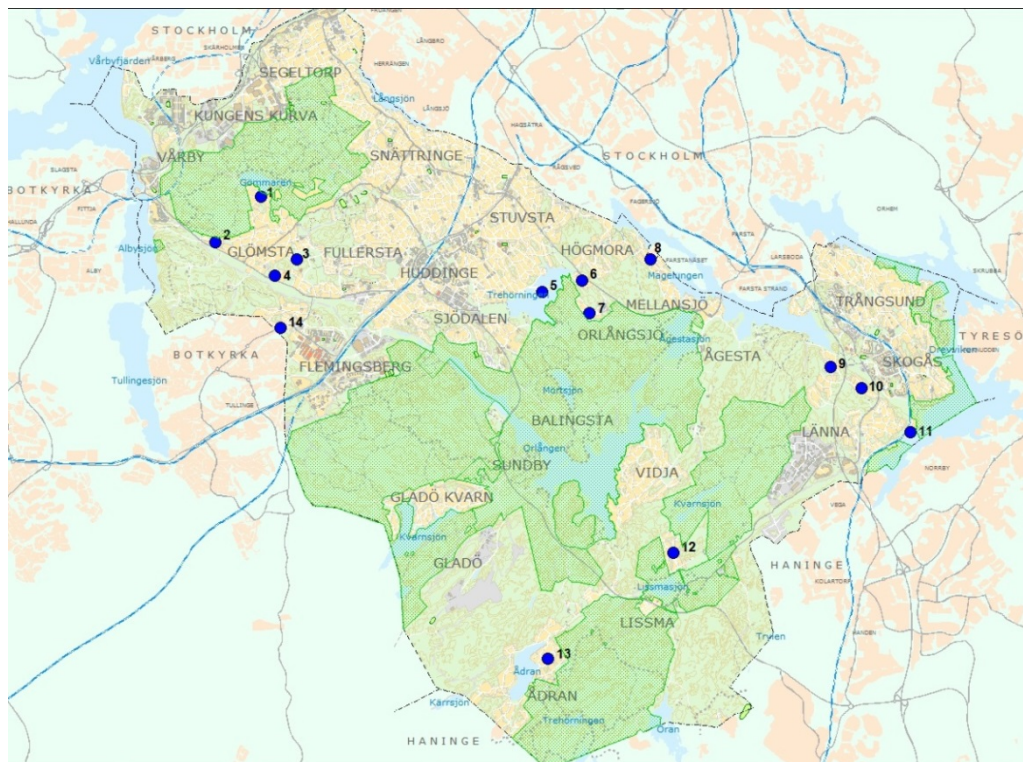


Figur 17. Fosforhalter i sjöarna i Tyresåns avrinningsområde.

Sjöar, såsom Gömmaren och Ådran, vilka omges av bebyggelse med enskilda avlopp, är fortfarande näringsfattiga, men riskerar att bli övergödda om avlopps-lösningarna inte är tillfredsställande.

För information om Vattendirektivet och miljö kvalitetsnormer, se vidare under avsnittet Svensk vattenförvaltning i detta dokument.

37 procent av Huddinges yta är skyddat som naturreservat. Både natur och vatten inom dessa områden är skyddat, se figur 18 nedan.



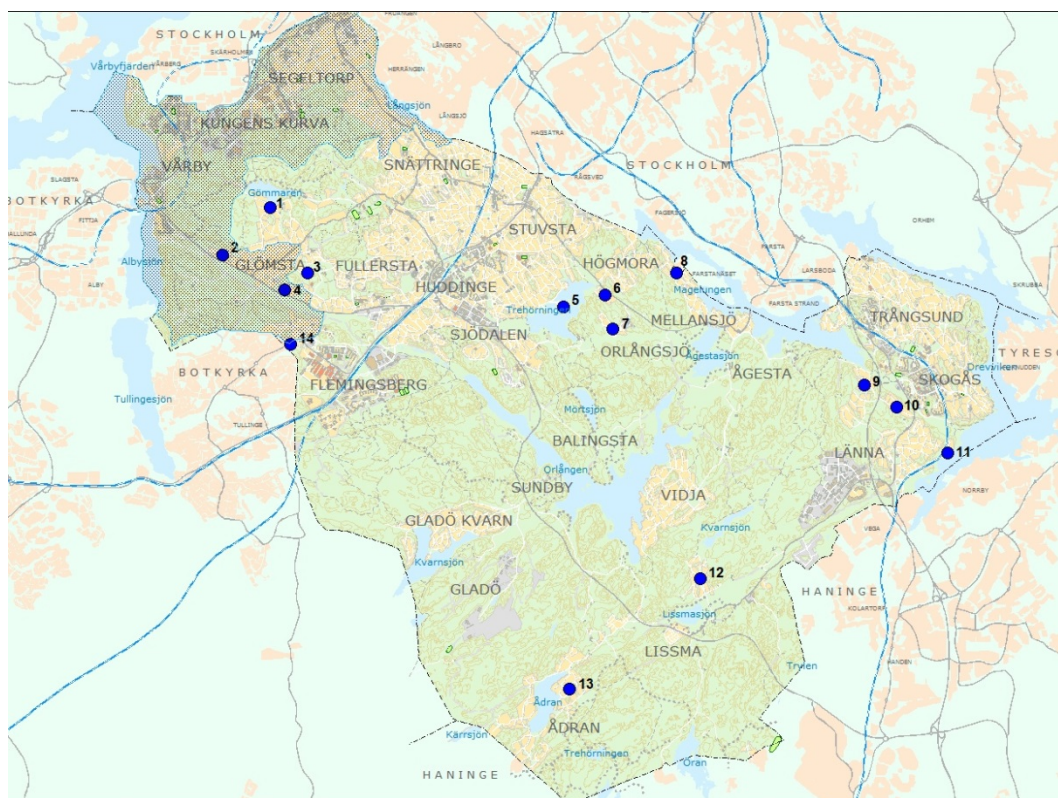
Figur 18. VA-utbyggnadsområden i förhållande till natur och vatten som är skyddat som naturreservat (gröna områden).

Grundvatten och dricksvatten

Grundvattnet rinner så småningom ut i sjöar, vattendrag och våtmarker. Det är därför en viktig utgångspunkt att se till att grundvattnet inte förorenas. Huddinge kommun berörs i västra delen av en grundvattenförekomst, Tullingeåsen. Tullingeåsen löper främst i Botkyrka kommun och är en viktig dricksvattentäkt. Huddinge kommun behöver beakta grundvattenförekomsten, så att den inte förorenas. Ytterligare en grundvattentäkt finns vid Vårby källa, vilken har sitt tillrinningsområde främst inom Gömmarens naturreservat. Även vid Huddinge sjukhus finns en grundvattentäkt som inte är i bruk idag. Vid brist på reservvatten skulle den däremot kunna iordningsställas.

De flesta av kommunens invånare får sitt dricksvatten från Mälaren via Norsborgs vattenverk. I de delar av kommunen där det saknas kommunalt ledningsnät är man hänvisad till bergborrade eller grävda brunnar. Gemensamma anläggningar för flera hushåll finns i Ekedal, Granby, Lissma-Kvarntorp och i en del av Vidja. Där enskilda avlopp ligger nära brunnar kan risk finnas för påverkan på brunnsvattnets kvalitet, om inte avloppsanläggningar är i fullgott skick. Brunnar kan även påverkas av ämnen i berggrund och/eller mark där brunnen ligger. Generellt finns inga stora problem med den enskilda dricksvattenförsörjningen i Huddinge.

Mälaren har ett vattenskyddsområde, Östra Mälaren, se figur 19 nedan. För att skydda Mälaren som dricksvattentäkt finns skyddsföreskrifter som ska följas. VA-utbyggnadsområdena Västra Glömsta, Backen västra och Katrinebergsvägen ligger inom vattenskyddsområdet.



Figur 19. VA-utbyggnadsområden i förhållande till Mälarens vattenskyddsområde (skuggad)

Dagvatten

Dagvatten är ytavrinnande regn- och smältvatten som rinner på hårdgjorda ytor eller på genomsläpplig mark via diken eller ledningar till recipienter.

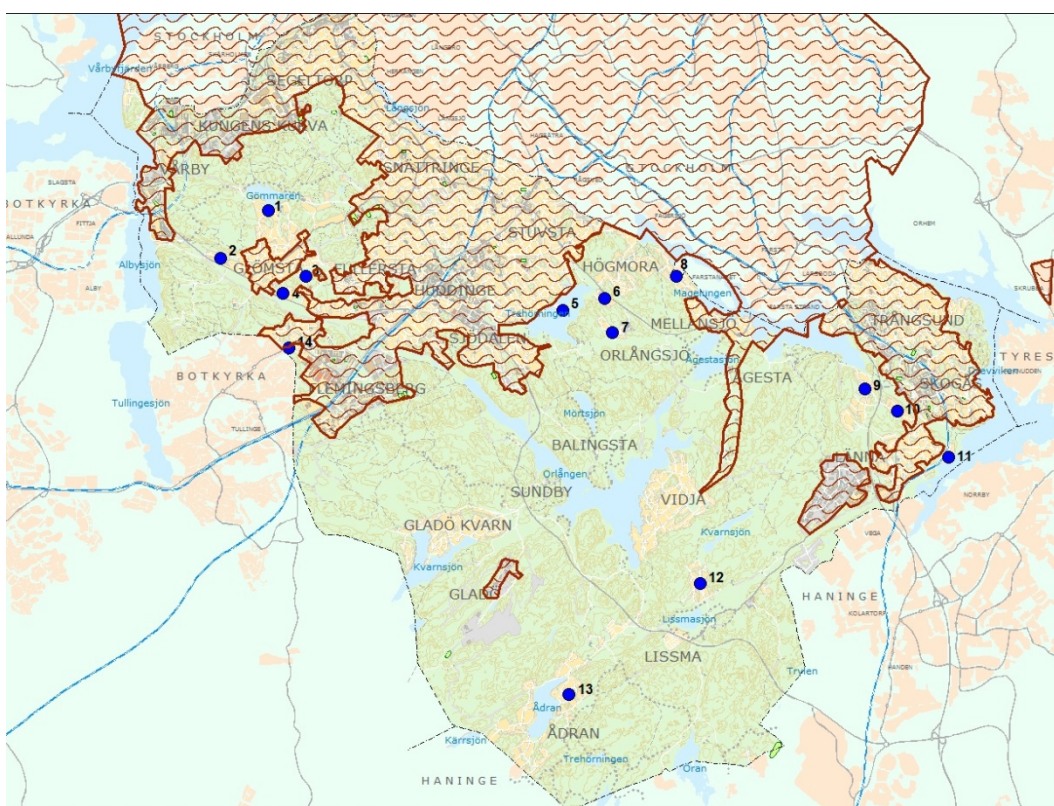
Utbyggnaden av nya bebyggelseområden och förtätning av befintliga områden gör att mängden hårdgjorda ytor ökar. När naturmark exploateras ändras regnvattnets naturliga avrinning. Den naturliga infiltrationen i marken minskar och en större del av nederbörds mängderna bildar dagvatten i stället för att transporteras till grundvattnet. Förändringen innebär att dagvattenvolymer ökar. Dessutom förväntas nederbörds mängderna öka på grund av klimatförändringar. Dagvatten orsakar också spridning av föroreningar från mark och byggnader till grundvattnet, sjöar, vattendrag och kustvatten.

Spillvatten

Med spillvatten menas vatten från vattentoalett samt bad-, disk- och tvättvatten (BDT) från hushåll och arbetsplatser samt processvatten från olika verksamheter. Den största delen av spillvattnet går till Henriksdals avloppsreningsverk, i Stockholm. Den andra delen av vattnet från bland annat Segeltorp och Kungens kurva går till Himmerfjärdsverket i Botkyrka.

När kommunalt VA byggs ut till ett område inrättas ett så kallat verksamhetsområde. Ett verksamhetsområde är det geografiska område inom vilket en eller flera vattentjänster har ordnats eller ska ordnas genom en allmän VA-anläggning.

Stockholm Vattens verksamhetsområden i Huddinge visas i figur 20 nedan.



Figur 20. VA-utbyggnadsområden i förhållande till Stockholm Vattens verksamhetsområde

Enskilda avlopp

Enskilt VA innebär att fastighetsägaren löser vatten- och avloppsfrågan på den egna tomten eller i samverkan med andra fastigheter. Avloppet ska tas om hand på ett betryggande sätt så att risken för smittspridning och miljöbelastning minskas.

I Huddinge finns det flera fritidshus- och omvandlingsområden som saknar kommunalt vatten och avlopp. Allt fler fritidshus omvandlas till permanent boende, men fritidshusområdenas enskilda vatten- och avloppssystem är inte alltid dimensionerade för de behov som då uppstår. Permanentningen av fritidshusområdena medför därför ökade utsläpp till mark, vattendrag och sjöar och risken för förorening av dricksvattenbrunnar ökar.

Det finns cirka 1500 fastigheter som har abonnemang för slamtömning (permanent- och fritidsboende) hos SRV Återvinning AB. Dessa fastigheter är alltså inte anslutna till kommunalt VA.

Omvärldsfaktorer

I detta avsnitt beskrivs de lagkrav, mål och övriga omvärldsfaktorer som VA-utbyggnaden i Huddinge behöver förhålla sig till. Lagkrav och ramdirektivet för vatten ska bland annat säkerställa invånarnas hälsa och miljön generellt i Huddinge, men i synnerhet sjöarnas vattenstatus.

De nationella målen är det som VA-utbyggnaden ska bidra till att uppnå.

Ett förändrat klimat kommer att bli en utmaning för VA-hantering. Den påverkas framförallt av ökade nederbördsmängder, något som VA-utbyggnaden i Huddinge kommun behöver ta i beaktande.

Lagkrav och villkor

De lagar som är viktiga för VA-utbyggnad är vattentjänstlagen, anläggningslagen, plan- och bygglagen och miljöbalken.

Enligt lagen (2006:412) om allmänna vattentjänster, LAV, är det kommunens skyldighet att vid behov ordna vattentjänster. 6§ i lagen lyder:

Om det med hänsyn till skyddet för människors hälsa eller miljön behöver ordnas vattenförsörjning eller avlopp i ett större sammanhang för en viss befintlig eller blivande bebyggelse, skall kommunen

1. bestämma det verksamhetsområde inom vilket vattentjänsten eller vattentjänsterna behöver ordnas, och

2. se till att behovet snarast, och så länge behovet finns kvar, tillgodoses i verksamhetsområdet genom en allmän VA-anläggning.

Enligt anläggningslagen (Lag 1973:1149) kan gemensamhetsanläggning inrättas som är gemensam för flera fastigheter och som tillgodoser ändamål av stadigvarande betydelse för dem. Fråga om gemensamhetsanläggning prövas vid Lantmäteriförrättning.

Plan- och bygglagen, PBL (Lag 2010:900) innehåller ett antal bestämmelser för planläggning av mark och vatten och byggande. En av de viktigaste bestämmelserna är att kommunen ska upprätta en översiktsplan, som ska redovisa hur kommunen planerar att använda mark och vattenområden inom hela kommunen.

Miljöbalken (Lag 1998:808) syftar till att främja en hållbar utveckling som innebär att nuvarande och kommande generationer tillförsäkras en hälsosam och god miljö.

Enligt PBL och miljöbalken har kommunerna via översiktsplaner, detaljplaner och områdesbestämmelser möjlighet att synliggöra vattenresurserna. Framtagandet av lokala och regionala vattenförsörjningsplaner är en viktig del i detta arbete. En kommunal VA-plan bidrar till att lyfta fram vattenfrågorna i planeringsarbetet.

Nationella miljömål

Riksdagen har antagit ett generationsmål, 16 miljö kvalitetsmål samt 13 etappmål inom fyra prioriterade områden som ska fungera som riktlinjer för miljöarbetet på olika nivåer i Sverige. Dessa mål ska uppnås till år 2020. Nedan redovisas de miljö kvalitetsmål som berör VA-försörjningen.

Nationellt mål: God bebyggd miljö

Städer, tätorter och annan bebyggd miljö ska utgöra en god och hälsosam livsmiljö samt medverka till en god regional och global miljö. Natur- och kulturvärden ska tas till vara och utvecklas. Byggnader och anläggningar ska lokaliseras och utformas på ett miljöanpassat sätt och så att en långsiktigt god hushållning med mark, vatten och andra resurser främjas.

Nationellt mål: Ingen övergödning

Halterna av gödande ämnen i mark och vatten ska inte ha någon negativ inverkan på människors hälsa, förutsättningar för biologisk mångfald eller möjligheterna till allsidig användning av mark och vatten.

Nationellt mål: Levande sjöar och vattendrag

Sjöar och vattendrag ska vara ekologiskt hållbara och deras variationsrika livsmiljöer ska bevaras. Naturlig produktionsförmåga, biologisk mångfald, kulturmiljövärden samt landskapets ekologiska och vattenhushållande funktion ska bevaras samtidigt som förutsättningar för friluftsliv värnas.

Nationellt mål: Grundvatten av god kvalitet

Grundvattnet ska ge en säker och hållbar dricksvattenförsörjning samt bidra till en god livsmiljö för växter och djur i sjöar och vattendrag.

Regionalt miljömålsarbete

Länsstyrelsen har en samordnande roll i det regionala arbetet med de nationella miljömålen. I Stockholms län är miljömålsarbetet organiserat i en regional miljö och samhällsbyggnadsdialog⁵. Inom ramen för dialogen har 6 av de 16 nationella miljömålen valts ut för prioriterade insatser i länet. De prioriterade miljömålen för Stockholms län är: Begränsad klimatpåverkan, Frisk luft, Giftfri miljö, Ingen övergödning, God bebyggd miljö, Ett rikt växt- och djurliv.

Strategier finns framtagna för målen Ingen övergödning, Giftfri miljö och Ett rikt växt- och djurliv. Strategin Ingen övergödning tar upp VA-utbyggnad.

Svensk Vattenförvaltning

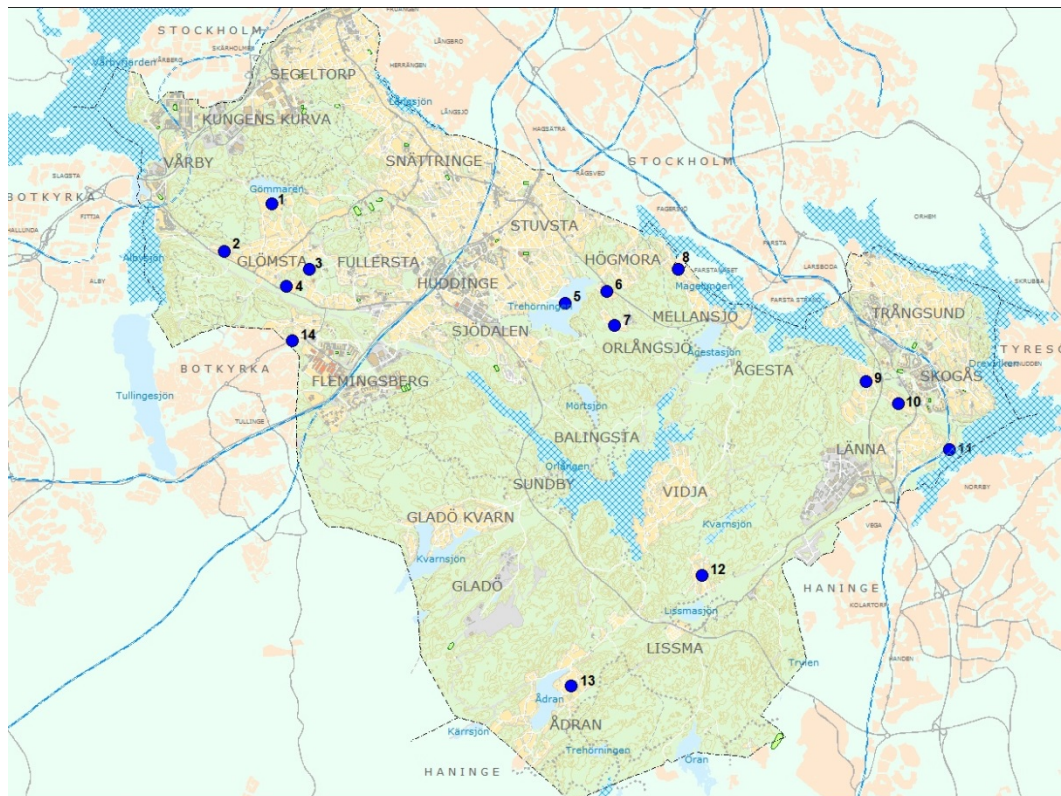
År 2000 antog alla medlemsländer i EU det så kallade ramdirektivet för vatten vilket innebär en helhetssyn och ett systematiskt arbete för att bevara och förbättra Europas vatten. Direktivet omfattar både ytvatten och grundvatten och det övergripande målet är att uppnå god vattenstatus. God status för ytvatten innebär god ekologisk status och god kemisk status. För grundvatten är begreppet god status indelat i god kvantitativ och god kvalitativ status.

Sveriges fem vattendistrikt har tagit fram förvaltningsplan, åtgärdsprogram, miljö-kvalitetsnormer och miljökonsekvensbeskrivning. Målet är att alla vatten ska nå minst god status under perioden 2015-2027. Inget vatten får heller försämrats. I åtgärdsprogrammet, som riktar sig till kommuner och myndigheter, beskrivs de

⁵ www.lansstyrelsen.se/stockholm

åtgärder som bedöms nödvändiga för att miljö kvalitetsnormerna ska uppnås i tid. Miljö kvalitetsnormerna är juridiskt bindande.

Åtgärderna innebär dels att utveckla styrmedel, dels konkreta förbättringar av vattenmiljön. I åtgärdsprogrammet anges bland annat att kommunerna, i samverkan med länsstyrelserna, behöver utveckla VA-planer, särskilt i områden med vattenförekomster som inte uppnår, eller riskerar att inte uppnå, god ekologisk, kemisk och kvantitativ status.



Figur 21. VA-utbyggnadsområden i förhållande till sjöar med miljö kvalitetsnorm (rutade sjöar)

Den ekologiska statusen bedöms på en femgradig skala: hög, god, måttlig, otillfredsställande och dålig medan kemisk ytvattenstatus har två klasser: god eller uppnår ej god.

Statusen för Huddinges vattendrag och sjöar som har miljö kvalitetsnormer är:

Sjö	Status
Albysjön	god ekologisk status, uppnår ej god kemisk status
Drevviken	otillfredsställande ekologisk status, uppnår ej god kemisk status
Husbyån	otillfredsställande ekologisk status, uppnår ej god kemisk status
Kvarnsjön Lissma	otillfredsställande ekologisk status, uppnår ej god kemisk status
Långsjön (Pa- radiset)	god ekologisk status, uppnår ej god kemisk status
Långsjön (Älvsjö)	måttlig ekologisk status, uppnår ej god kemisk status
Magelungen	otillfredsställande ekologisk status, uppnår ej god kemisk status
Mälaren	god ekologisk status, uppnår ej god kemisk status
Norrån	måttlig ekologisk status, uppnår ej god kemisk status
Orlängen	otillfredsställande ekologisk status, uppnår ej god kemisk status

Tabell 4. Vattenstatusen i Huddinges vattendrag och sjöar med MKN

För Tyresåns sjösystem finns ett åtgärdsprogram. Åtgärdsprogrammet innehåller förslag till konkreta åtgärder uppdelade efter delavrinningsområde. Åtgärder som föreslås är inom områdena dagvatten, enskilda avlopp/spillvatten, biologisk mångfald, friluftsliv och hydrologi/vattenstånd.

Principer för normal och hög skyddsnivå

Havs- och vattenmyndighetens allmänna råd⁶ anger att kommuner bör ställa högre reningskrav i områden som kommunen anser vara extra känsliga för utsläpp av avloppsvatten. Enligt vattenmyndigheternas åtgärdsprogram behöver kommunerna ställa krav på hög skyddsnivå för enskilda avlopp som bidrar till att en vattenförekomst inte uppnår, eller riskerar att inte uppnå, god ekologisk status.

Ett förändrat klimat

Klimatförändringar är en viktig faktor att ta hänsyn till vid planering av infrastruktur. Det råder stor samstämmighet bland forskare om att nederbördsmängderna framöver kommer att både öka och minska beroende på var man befinner sig och vilken tid på året man avser. För Mälardalens del kommer nederbörden under sommarmånaderna att minska, vilket innebär torrare somrar med låga vattenstånd. Regnen under sommarmånaderna kommer dock att bli mer frekventa och intensivare, med större regnmängd under kortare tid. Under vintermånaderna kommer nederbörden och temperaturen att öka.

Enligt nuvarande prognoser bedöms den globala havsnivåhöjningen vara större än landhöjningen i Stockholmsregionen från år 2020-2025 och framåt.

⁶ Havs- och vattenmyndighetens allmänna råd om små avloppsanläggningar för hushållspillvatten HVMFS 2016:17

Vid planering av bebyggelse och VA-hantering påverkas denna framförallt av ökade nederbörds mängder och stigande nivåer i hav, sjöar och vattendrag. Detta medför en rad utmaningar för VA-försörjningen:

- ökad risk för torka och vattenbrist
- ökad översvämningrisk vid kraftiga regn eller hög havsnivå
- ökad risk för förorening av vattentäkter
- långsiktigt hot mot Mälaren som vattentäkt med hänsyn till höjd havsnivå

Det kommer att krävas utredningar för att identifiera riskområden och förutsättningar för att skapa ytliga vattenvägar för avledning av det dagvatten som inte ryms i ledningssystem.

I plan- och bygglagen framhålls kommunernas ansvar för klimatanpassning. Under år 2016 arbetar Huddinge kommun med att ta fram en handlingsplan för klimatanpassning.

Mål, planer och styrande dokument i Huddinge

I detta avsnitt beskrivs de lokala styrande dokument som påverkar VA-utbyggnaden. I översiktsplanen har det beslutats om riktlinjer för VA-försörjningen som VA-utbyggnadsprogrammet behöver förhålla sig till. Vad gäller de lokala miljömålen bidrar en VA-utbyggnad till att uppfylla mål inom flera temaområden. VA-utbyggnaden är också en viktig pusselbit i arbetet med att förverkliga åtgärdsplanerna för Trehörningen och Orlången. Kommunens dagvattenstrategi är ett viktigt verktyg för att dagvattenfrågan ska tas om hand på ett så bra sätt som möjligt vid främst nybyggnation.

Översiktsplan

Huddinge kommuns Översiktsplan 2030 antogs den 10 juni 2014. Den övergripande inriktningen i översiktsplanen är en långsiktig hållbar utveckling genom att skapa levande stadsmiljöer som underlättar ett bra vardagsliv samtidigt som större grönområden värnas och klimatutsläppen minskar.

I översiktsplanen anges riktlinjer för geografiska områden i kommunen. För sammanhållen bebyggelse utöver utpekade tätorter finns bland annat dessa riktlinjer som berör VA-försörjningen.

I Huddinge finns ett flertal fritidshusområden som har vuxit fram från 1940-talet och framåt. Dessa påverkas av det exploateringsstryck som finns i Huddinge och många har valt att bosätta sig permanent i områdena trots att byggrätterna är begränsade och ett allmänt vatten- och avloppssystem saknas.

Det finns miljömässiga och sociala vinster av att på sikt detaljplanelägga Huddinges fritidshusområden för permanentboende och bygga ut allmänna vatten- och avloppssystem, medge en förtätning, komplettera med verksamheter och mötesplatser samt förstärka gatustrukturen. Detta bör göras med hänsyn tagen till områdenas befintliga karaktär och utifrån de miljömässiga krav som de ofta känsliga miljöerna ställer på omvandlingen. Dessa områden ska få bättre förutsättningar för ett året runt-boende med en kommunal standard på vägarna, ett kommunalt huvudmannaskap för allmänna platser samt tillgång till mötesplatser och viss service.

Dagvattenstrategi

Kommunens dagvattenstrategi är ett viktigt verktyg för att dagvattenfrågan ska tas om hand på ett så bra sätt som möjligt vid främst nybyggnation.

Dagvattenstrategin inleds med ett kapitel om styrmedel för hållbar dagvattenhantering. Vidare innehåller dokumentet riktlinjer och råd för dagvattenhanteringen för kommunen och övriga aktörer. I en bilaga finns arbets- och ansvarsfördelning för hur kommunen och övriga aktörer kan arbeta med dagvattenfrågorna i samhällsplaneringen. Bilagan är ett levande verktyg som justeras allt eftersom.

Som komplement till strategin finns ett dokument som innehåller fördjupad fakta om dagvatten.

Dokumentet behandlar dagvattenhantering vid nybyggnad, ombyggnad, ändrad markanvändning samt drift och underhåll av byggnader och anläggningar.

Lokala miljömål och miljöprogram

Huddinges första agenda 21-dokument antogs 1998 och arbetades fram av en bredd av aktörer. Under åren har flera revideringar gjorts. Miljöprogram 2017-2021 är det fjärde agenda 21-dokument/ miljöprogram som kommunen har tagit fram. Miljöprogram 2017-2021 är kommunens strategiska dokument för den ekologiska hållbarheten, men även sociala och ekonomiska aspekter berörs. Miljöprogrammet har 6 temaområden som utgår från de nationella miljömålen. Av temaområdena är det främst dessa tre som berör VA-försörjningen: Vatten, Markanvändning och samhällsplanering samt Gifter i miljön.

Gatukostnader

Enligt Plan- och bygglagen har en kommun rätt att ta ut gatukostnader för att delfinansiera utbyggnaden av gator, men inte för drift och underhåll. I Huddinge kommun tillämpas gatukostnader vid nyexploatering samt vid omvandling av områden med fritidshusbebyggelse till permanent standard.

Inom fördelningsområdet som fastställs i en gatukostnadsutredning, fördelas gatukostnaderna på de fastigheter som ingår vilket innefattar både befintliga och tillkommande fastigheter. Befintliga fastigheter betalar enligt reglementet halva gatukostnaden jämfört med tillkommande fastigheter. Skillnaden beror på att de befintliga fastigheterna ofta har bidragit till de redan existerande vägarna i området genom exempelvis en gemensamhetsanläggning.

I Huddinge anges principerna för gatukostnader i kommunens gatukostnadsreglemente (HKF 3100) som godkändes i kommunfullmäktige den 5 november 2007 och senast reviderades den 8 december 2014.

Åtgärdsplaner för Trehörningen och Orlången

Huddinge kommun har tagit fram två åtgärdsplaner för kommunens mest påverkade sjöar Trehörningen och Orlången. Där beskrivs vilka åtgärder som redan idag görs inom befintlig budget för att bidra till bättre vattenkvalitet. Huvuddelen av planerna redovisar vilka investeringar i åtgärder som behöver göras för att miljökvalitetsnormerna ska kunna klaras.

Åtgärdena fokuserar främst på att minska fosforbelastningen genom dagvattenåtgärder, men utbyggnad av kommunalt VA enligt VA-utbyggnadsprogrammet är också en viktig del av åtgärdena. VA-utbyggnadsområdena Gunhildsvik och Storön omfattas av åtgärdsplanen för Trehörningen och Lövstastigen av åtgärdsplanen för Orlången.

Bilaga 1. Kriterier för behov av åtgärder

I tabellen nedan redovisas värden på enskilda kriterier för behov av åtgärder för en långsiktigt hållbar VA-försörjning samt möjlighet och resulterande prioritering av varje område. För varje kriterium anges den inbördes viktningen. Som underlag för att prioritera mellan olika områden har en bedömning gjorts av:

- Behovet av åtgärder för en långsiktigt hållbar VA-försörjning i området
 - bebyggelsestryck: andel permanentboende i området i förhållande till antalet bebyggda fastigheter
 - behov av planläggning av andra skäl än VA-försörjning, till exempel underlag för kollektivtrafik och service, bidrag till bostadsförsörjningen
 - behov av gemensam dricksvattenförsörjning till exempel på grund av dålig dricksvattenkvalitet
 - kända problem med dåliga markförhållanden som skapar svårigheter med att anlägga och sköta enskilda avlopp
 - behov av skydd för känsliga recipienter (sjöar och vattendrag)
Trehörningen och Ormlången har kommunen valt att prioritera, eftersom statusen i dessa sjöar är sämst. Vidare prioriteras sjöar och vattendrag med MKN och vattenskyddsområde och därefter att ingen sjö får försämrats.
- Möjligheten och kostnaden att tillgodose behovet genom kommunalt VA
 - insatsen som krävs för att förse området med kommunalt VA
 - avstånd till befintlig eller planerad VA-anläggning med tillräcklig kapacitet
 - möjlighet till samordning med andra VA-investeringar
 - andra faktorer som underlättar eller försvårar VA-utbyggnad

	Bebyggelsestryck	Planläggningsbehov	Dricksvatten	Ej möjl för enskilda avlopp	Recipient-skydd	Sammanvägt behov	Möjlighet	Prioritering
Område - Viktning	15%	15%	15%	20%	35%	100%		
Gunhildsvik	3	2	1	1	1	1,5	1	1,3
Backen västra	1	1	3	3	2	2,1	0,5	1,5
Svartvik	2	2	2	2	2	2,0	1	1,7
Norra Glömsta	2	5	1	1	1	1,8	1,5	1,7
Storön	2	3	3	3	1	2,2	1	1,7
NV Länna	2	4	2	2	1	2,0	1,5	1,8
Lyckåsen	2	1	3	3	2	2,2	1	1,8
Lövstastigen	4	1	3	3	2	2,5	0,5	1,8
Sjöviksvägen	2	5	2	3	1	2,3	2	2,2
Västra Glömsta	2	1	5	5	2	2,9	1	2,2
Katrinebergsvägen	3	1	4	5	2	2,9	3	2,9
Ådran	2	4	3	3	2	2,7	4	3,1
Solbacken	2	2	5	5	3	3,4	3	3,2
Kvarntorp (Lissma)	2	5	3	3	2	2,8	5	3,5

Skalan i tabellen är 1-5, där 1 är högst värde. Skuggad kolumn utgår från LAV §6

I sammanvägningen ges behoven en större vikt än möjligheterna (66 procent mot - 33 procent). Detta för att uppfylla LAV §6 och §10.

Bilaga 2. Fakta om områden

I tabellen nedan redovisas antal fastigheter permanentboendegrad samt de uppskattade investeringskostnaderna för utbyggnad av VA till respektive område.

Område	Perman- ent- boen- degrad, totalt (%) ⁷	Perma- nentbo- ende- grad, bebyggd (%) ⁸	Antal fastig- heter ⁹	Antal be- byggda fastig- heter	Uppskattad investerings- kostnad för utbyggnad av VA (Mkr)	Uppskattad kostnad överförings- ledning (Mkr)
Norra Glömsta	58	63	191	176	135	-
Västra Glömsta	55	74	70	53	40	-
Lövstastigen	29	36	14	11	10	-
Backen västra	63	95	30	20	30	-
Storön	60	75	10	8	20	-
Gunhildsvik	38	53	50	36	20	-
Solbacken	73	67	40	39	30	5
Svartvik	61	63	90	87	40	5
NV Länna	67	73	100	92	80	Se Lyckåsen
Lyckåsen	58	66	40	35	20	5
Sjöviksvägen	60	67	30	27	20	-
Kvarntorp (Lissma)	76	78	70	68	70	25 + se Ådran
Ådran	62	63	310	301	240	50
Katrinebergs- vägen	20	50	10	4	20	-

⁷ Permanentboendegrad i förhållande till totala antalet fastigheter (obebyggda och bebyggda) beräknat enligt uppgifter om antal "året-runt"-avtal för sophämtning inom respektive område. Uppgifter hämtade från SRV Återvinning AB perioden nov 2015-jan 2016.

⁸ Permanentboendegrad i förhållande till antal bebyggda fastigheter beräknat enligt uppgifter om antal "året-runt"-avtal för sophämtning inom respektive område. Uppgifter hämtade från SRV Återvinning AB perioden nov 2015-jan 2016.

⁹ Bebyggda och obebyggda fastigheter

Bilaga 3. Rutiner

Rutiner vid VA-utbyggnad

I kommunens Plan för samhällsbyggnadsprojekt bestäms när i tiden planeringsarbetet för olika områden ska starta och ungefärlig tid för start av utbyggnaden.

Sedan 1997 är Stockholm Vatten (SVAB) VA-huvudman i Huddinge. I takt med att kommunen byggs ut ska nya verksamhetsområden inrättas, där vattentjänsterna behöver ordnas (enligt LAV¹⁰ 6 § punkt 1). Det är kommunfullmäktige som beslutar om verksamhetsområdets utbredning efter samråd med SVAB.

Lagen möjliggör en uppdelning av verksamhetsområdet på olika vattentjänster och i Huddinge har två verksamhetsområden upprättats, ett för dricksvattenförsörjning och spillvatten respektive ett för hantering av dagvatten. SVAB reviderar sina kartor över verksamhetsområdena en gång per år.

Det är genom verksamhetsområdet som huvudmannens och fastighetsägarnas rättigheter och skyldigheter gällande VA bestäms. Huvudmannen blir skyldig att bygga ut VA till de fastigheter inom verksamhetsområdet som behöver det och ska låta fastighetsägarna använda anläggningen. Fastighetsägarna i sin tur blir skyldiga att betala avgifter till huvudmannen. För att täcka kostnaderna för vatten- och avloppsanläggningen ska fastighetsägaren betala avgifter enligt SVABs gällande taxa.

Kommunfullmäktige beslutar om SVABs utformning av taxan. SVABs styrelse beslutar om avgiftsnivåerna. Om en särskild särtaxa¹¹ ska tillämpas i ett område, beslutar kommunfullmäktige om detta i samband med beslutet om verksamhetsområde.

Avgiftsskyldighet inträder när SVAB upprättat förbindelsepunkt (där anslutning kan ske) och underrättat fastighetsägaren om detta. Detta gäller under förutsättning att fastigheten är belägen inom verksamhetsområdet och att dess behov av anordningar för vatten och avlopp inte med större fördel kan tillgodoses på annat sätt än genom anslutning till VA-ledningsnätet. Fastigheter inom verksamhetsområdet som inte ansluts debiteras tills vidare som obebyggda. Om även gatukostnader ska debiteras samordnas detta så att förutsättningarna blir tydliga för fastighetsägaren. Reduktion av avgiften ges om fastighetsägaren själv tar hand om sitt dagvatten lokalt inom fastigheten.

VA-ledningssystemet dimensioneras efter ett visst antal anslutna fastigheter. För optimal funktion är det därför viktigt att antalet anslutna fastigheter blir enligt beräkningarna.

I VA-utbyggnadsprogrammet har VA-försörjning via självfallssystem förutsatts. Inför utbyggnaden av respektive område genomförs en mer detaljerad studie och livscykelanalys som istället kan leda till att området VA-försörjs via LTA-system (lätt tryckavlopp). Skillnaden mellan ett LTA-system och ett konventionellt avloppssystem är att med LTA-system behövs en pumpenhet som pumpar bort avloppsvattnet medan det konventionella avloppssystemet har avrinning genom

¹⁰ Lagen (2006:412) om allmänna vattentjänster

¹¹ enligt LAV 31 §

självfall till huvudledningsnätet. Med LTA-system kan man lägga ledningarna grundare än konventionellt avloppssystem.

Generellt väljs överföringsledningar istället för lokala VA-lösningar beror i huvudsak på att lokala VA-lösningar/reningsverk inte i samma utsträckning uppfyller reningskraven för utsläpp till sjöar.

Om tillsynsnämnden i Huddinge kommun får information från SVAB om att en fastighet inte har anslutits till VA-nätet kan tillsynsnämnden ställa krav på att fastigheten ska anslutas till kommunalt VA. Tillsynsnämnden gör bedömning i varje enskilt fall.

Rutiner för områden med fortsatt enskild VA-försörjning

Enskild VA-försörjning innebär att den enskilde fastighetsägaren löser vattenförsörjningen och avloppshanteringens själv eller i samverkan med andra fastigheter.

Efter genomförd utbyggnad av kommunalt VA till områden i programmet kommer det fortfarande att finnas små områden eller enstaka fastigheter kvar som fortsättningsvis kommer att ha enskilda avlopp.

För att anlägga nya enskilda avloppsanläggningar dit vattentoalett ska anslutas behövs tillstånd från tillsynsnämnden¹². Enligt lokala föreskrifter¹³ krävs det exempelvis tillstånd att inom vissa områden inrätta avloppsanordning dit vatten från bad-, disk- och tvättvatten ska anslutas.

Tillsynsnämnden följer även Havs- och vattenmyndighetens allmänna råd¹⁴. Nämnden gör i varje enskilt fall i samband med ansökan om enskilt avlopp en rimlighetsbedömning om vilka krav gällande skyddsnivå som gäller för just den fastigheten.

WC-vatten till sluten tank och infiltrationsanläggning för bad – disk och tvättvatten är det vanligast förekommande alternativet när det gäller enskilda avlopp i Huddinge. Eftersom huvuddelen av näringsämnen fosfor och kväve kommer från WC-vattnet blir utsläppen av övergödande näringsämnen till recipienten små och därmed miljöpåverkan liten med en sådan lösning. Risken för att bakterier från avloppet når den egna och grannarnas dricksvattenbrunnar minimeras när urin och fekalier samlas upp i en sluten tank. Ur kretsloppsperspektiv är sluten tank också ett bra alternativ eftersom näringsämnen kan tas om hand och återvinnas som näring till åkermark och användas som biogas.

Tillsynsnämnden har även hand om inspektioner, inventeringar och klagomåls- hantering vad gäller enskilda avlopp. Det är fastighetsägaren som ansvarar för att en enskild avloppsanläggning fungerar och inte ger upphov till olägenhet. Tillsynsnämnden kan med stöd av miljöbalken meddela de förelägganden och förbud som behövs i syfte att skydda människors hälsa eller miljön.

¹²enligt miljöbalken (1998:808), förordning (1998:899) om miljöfarlig verksamhet och hälsoskydd

¹³ för att skydda människors hälsa och miljön

¹⁴ HVMFS 2016:17