

Bilaga 1. Prioriterade områden för tillsyn

Förslag till prioriterade områden för tillsyn redovisas i tabell och karta nedan. I flera fall överlappar områdena varandra. Bakgrunden till prioriteringen framgår av *Figur 1* och motiveras kortfattat för respektive område i *Tabell 1*.

1.1 Bakgrund till prioriteringen

Nedan beskrivs metodiken som lett fram till prioriteringsordningen. I *Figur 1* illustreras metodiken i en bild.

Tillsyn inom vattenskyddsområden är en åtgärd i Vattenmyndighetens åtgärdsprogram och därför har tillsyn inom vattenskyddsområden för grundvattentäkter prioriterats högst.

Även att prioritera tillsyn i anslutning till vattenförekomster som inte uppnår god status för näringsämnen är en åtgärd i Vattenmyndighetens åtgärdsprogram. Dessa vattenförekomster sammanfaller väl med områden som är mycket känsliga eller känsliga för fosforbelastning enligt GIS-stödet för små avlopp. Dessa områden är därför prio 2 respektive prio 3.

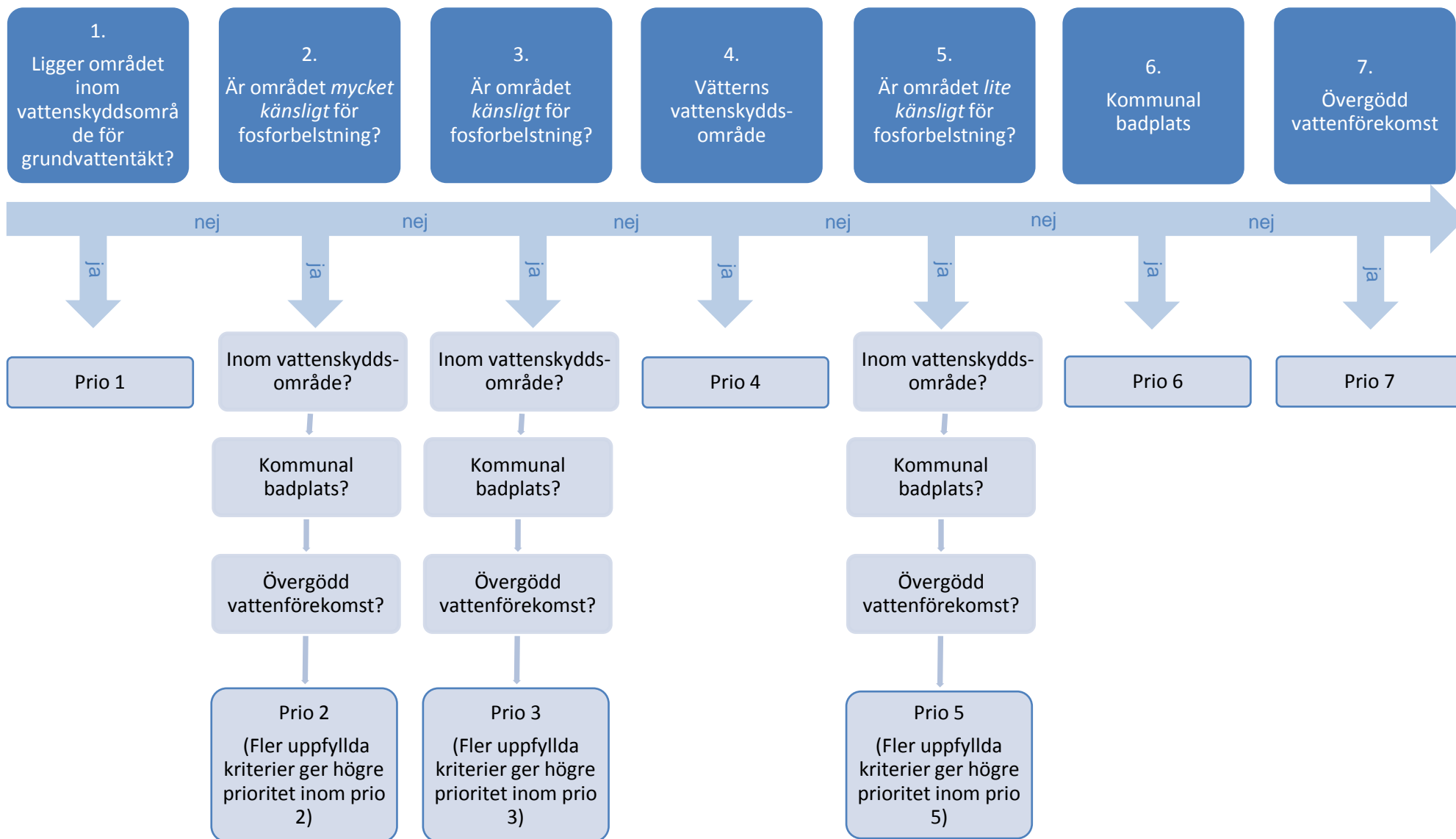
Vätterns vattenskyddsområde är stort och sammanfaller med flera av de fosforkänsliga avrinningsområdena vilket gör att tillsyn kommer att bedrivas inom Vätterns vattenskyddsområde även i prio 2 och 3. Prioritering av enskilda avlopp inom vattenskyddsområden görs för att minska risken för påverkan på vattenkvaliteten. Sett till Vätterns volym och antalet enskilda avlopp inom vattenskyddsområdet utgör inte enskilda avlopp en stor risk för vattenförsörjningen från Vättern. Det anses därför motiverat att inte prioritera vattenskyddsområdet före områden som är *mycket känsliga* eller *känsliga* för fosforbelastning. Vätterns vattenskyddsområde får därför prio 4.

Områden som är *lite känsliga* för fosforbelastning får prio 5.

Tillsyn av avlopp nära kommunala badplatser är viktigt för människors hälsa. Flertalet badplatser omfattar av områdena med prio 1 till prio 5. De badplatser som inte gör det får prio 6.

I kommunen finns också ett antal vattenförekomster som visar tecken på övergödning men där näringsämnesbelastningen inte är utslagsgivande för vattenförekomstens status. Avrinningsområdena för dessa vattenförekomster får prio 7.

Tillsyn av enskilda avlopp behöver även ske i andra områden i kommunen men prioriteringsordningen har avgränsats vid ovan nämnda aspekter då ett stort antal fastigheter omfattas av prio 1 till prio 7. Utifrån prioriteringsordningen ovan kan en långsiktig verksamhetsplanering tas fram. Det finns även annat arbete med enskilda avlopp som behöver samordnas med tillsyn inom prioriterade områden ovan, till exempel hantering av VA-planområden samt tillsyn av anläggningar som observerats som bristfälliga vid slamtömning



Figur 1 Beslutsträd för att bestämma hur områden för tillsyn av enskilda avlopp ska prioriteras inbördes. Områden som inte uppfyller något av dessa kriterier är fortfarande aktuella för tillsyn men de är inte prioriterade, såvida inte det av andra anledningar än vad som här beaktas bedöms föreligga risk för människors hälsa eller miljön.

1.2 Prioriterade områden för tillsyn

Sammanlagt har 18 områden prioriterats för tillsyn. Närliggande mindre avrinningsområden har slagits samman och fått samma rangordning. Numreringen i tabellen nedan kan refereras till de blå boxarna i *Figur 1*, till exempel innebär prioritering 3 nedan att områdena är *känsliga* för fosforbelastning och detta har varit utslagsgivande för vilken prioritering de fått. Index 1–6 ger inbördes prioritering av dessa områden. Områdena visas också i karta efter tabellen.

Tabell 1 Rangordning av områden där inventering av enskilda avlopp kommer att prioriteras.

Prioritering	Namn	Antal bostäder ¹	Kommentar till prioritering
1	Vattenskyddsområden (förutom Vättern)	30 st ²	Vid Uddebosjön (inom Lekeryds vattenskyddsområde) finns också en utpekad badplats.
2	Dunkehallaån, Svartebäcken, Axamosjön och Västersjön	Ca 100	Delområdet Dunkehallaån är mycket känsligt för fosforbelastning, övriga är <i>känsliga</i> för fosforbelastning, delvis inom vattenskyddsområde (Vättern). I Axamosjön och i Västersjön finns badplatser
3.1	Utloppet av Landsjön	Ca 150	Delområdet är känsligt för fosforbelastning, delvis inom vattenskyddsområde (Vättern). I Landsjön finns även badplats. <i>152 st bostäder varav 27 st inom 150 m från Landsjön som inte uppnår god status på grund av näringsämnen och 4 st inom VSO för Vättern</i>
3.2	Inloppet till Landsjön	Ca 300	Delområdet är känsligt för fosforbelastning. <i>281 st bostäder varav 17 st inom 150 m från vattendrag som inte uppnår god status på grund av näringsämnen</i>

¹ Antal bostadshus inom området, antas motsvara antalet bebodda fastigheter vilket i sin tur antas motsvara 1 st enskilt avlopp.

² Här anges antalet fastigheter med bostadshus inom vattenskyddsområden (som ligger utanför VO). Siffran är för samtliga vattenskyddsområden utom Vätterns.

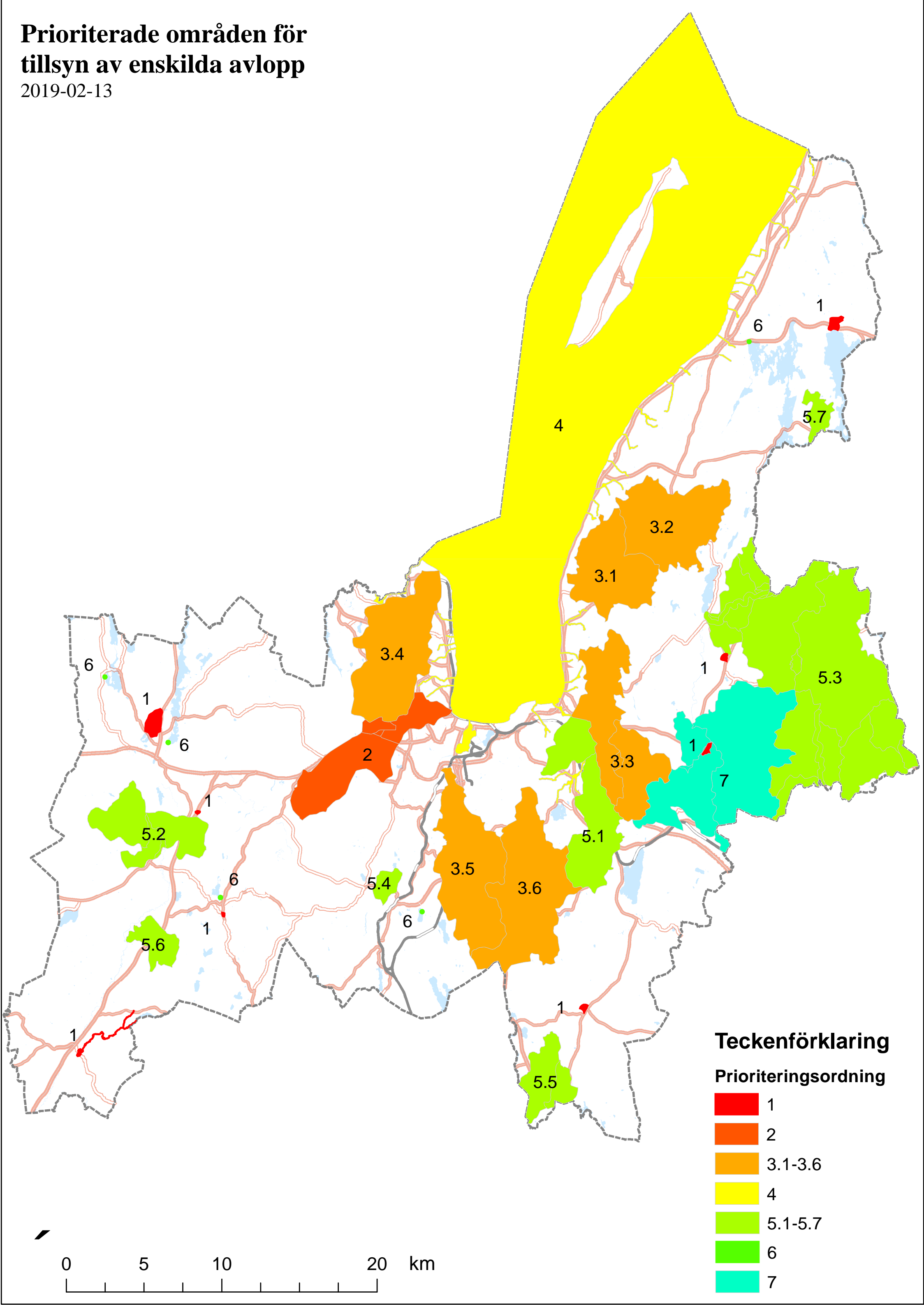
Prioritering	Namn	Antal bostäder ¹	Kommentar till prioritering
3.3	Huskvarna, ovan Lillån, Uppströms "Huskvarna, ovan Lillån", (Huskvarnaån nedströms Stensjön.)	Ca 150	Delområdet är känsligt för fosforbelastning, delvis inom vattenskyddsområde (Vättern). <i>141 st bostäder varav 12 st inom 150 m från vattendrag som inte uppnår god status på grund av näringsämnen och 12 st inom VSO för Vättern</i>
3.4	Bankeryd, mynnar i Vättern	Ca 300	Delområdet är känsligt för fosforbelastning, delvis inom vattenskyddsområde (Vättern). <i>270 st bostäder varav 21 st inom 150 m från vattendrag som inte uppnår god status på grund av näringsämnen och 6 st inom VSO för Vättern.</i>
3.5	Mynnar i Tabergsån	Ca 350	Delområdet är känsligt för fosforbelastning, delvis inom vattenskyddsområde (Vättern). I Lovsjön finns också en utpekad badplats. 369 st bostäder varav 52 st inom 150 m från vattendrag som inte uppnår god status på grund av näringsämnen.
3.6	Uppströms "Mynnar i Tabergsån"	Ca 150	Delområdet är känsligt för fosforbelastning. <i>127 st bostäder varav 10 st inom 150 m från vattendrag som inte uppnår god status på grund av näringsämnen</i>
4	Vätterns vattenskyddsområde	Ca 400 ³	I Gränna, Huskvarna, Brunstorp, Jönköping (Vättern) och i Rocksjön finns utpekade badplatser. Övergödd vattenförekomst inom området.

³ Här anges antalet fastigheter med bostadshus inom vattenskyddsområden (som ligger utanför VO).

Prioritering	Namn	Antal bostäder¹	Kommentar till prioritering
5.1	Lillån vid Huskvarna	Ca 200	Delområdet är lite känsligt för fosforbelastning. Övergödd vattenförekomst inom området. <i>178 st bostäder varav 21 st inom 150 m från vattendrag som inte uppnår god status på grund av näringsämnen, 1 st inom VSO för Vättern och 10 vid badplats i Tenhultasjön.</i>
5.2	Mulserydssjön med omnejd	Ca 150	Delområdet är lite känsligt för fosforbelastning.
5.3	Kåvens vattensystem	Ca 650	Övergödd vattenförekomst inom området. <i>Sammanlagt i omgivande delavrinningsområden: 658 bostäder (inkl. Utloppet av Kåven och inloppet i Ylen)</i>
5.4	Sörsjön	Ca 50	Delområdet är lite känsligt för fosforbelastning. Övergödd vattenförekomst inom området. I Sörsjön finns även en badplats (+ område utpekad i VA-utbyggnadsplan)
5.5	Fägnen och Hokasjön	Ca 50	Delområdet är lite känsligt för fosforbelastning. Ej utpekad badplats, men badplats finns i Hokasjön.
5.6	”Mynnar i Nissan”	10 st	Delområdet är lite känsligt för fosforbelastning.
5.7	Inloppet i Bunn	20 st	
6	Badplatser (<i>Inom 150 m från badplats utpekade i fastighetskartan</i>)	Ca 10	Badplatser som inte omfattas av andra områden finns i Bunn, Tahesjön, Munkabo-sjön, Bussbroflogen och Svansjön.
7	Stensjön och vattendrag uppströms	Ca 300	270 st varav 42 st inom 150 m från övergödd vattenförekomst

Prioriterade områden för tillsyn av enskilda avlopp

2019-02-13



0 5 10 20 km