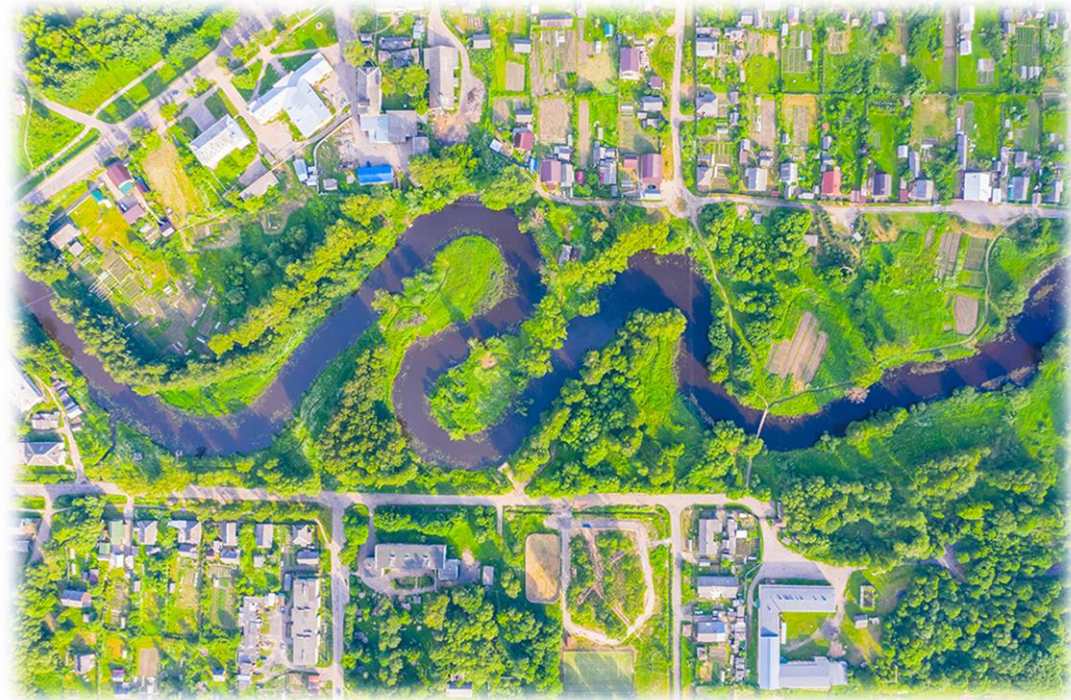


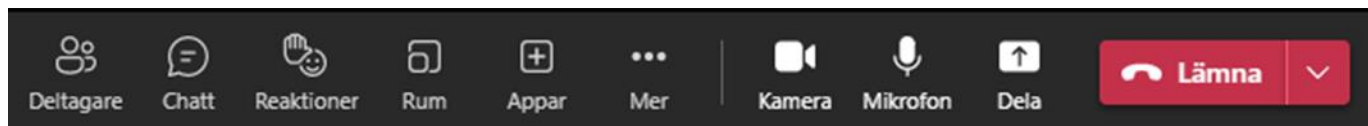
# Juridiken kring strategiska miljöbedömningar för vattentjänstplaner, 20 april

Välkommen till  
VA-guidens webinarium!

Vi börjar kl 10.00!



# Praktisk information om webinariet



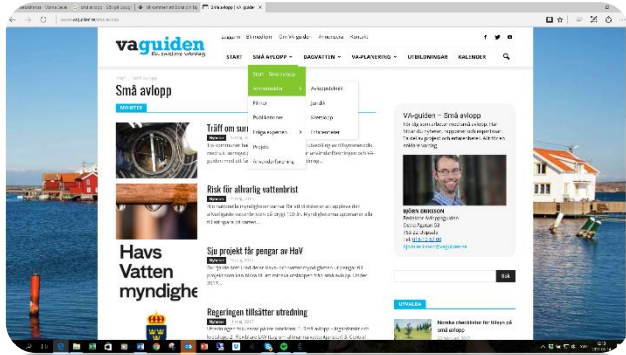
Vänligen ha era mikrofoner avstängda då vi är många som deltar 😊



Vi prioriterar i första hand i förväg inskickade frågor till webinariet. Frågor i chatten tas upp i mån av tid.



Dokumentation: Vi spelar in webinariet. Filmen kommer att läggas upp på [vaguiden.se](http://vaguiden.se) för våra medlemmar + åhörarkopior. Icke medlemmar kommer att få ett mail med inloggningsuppgifter.



# va-guiden

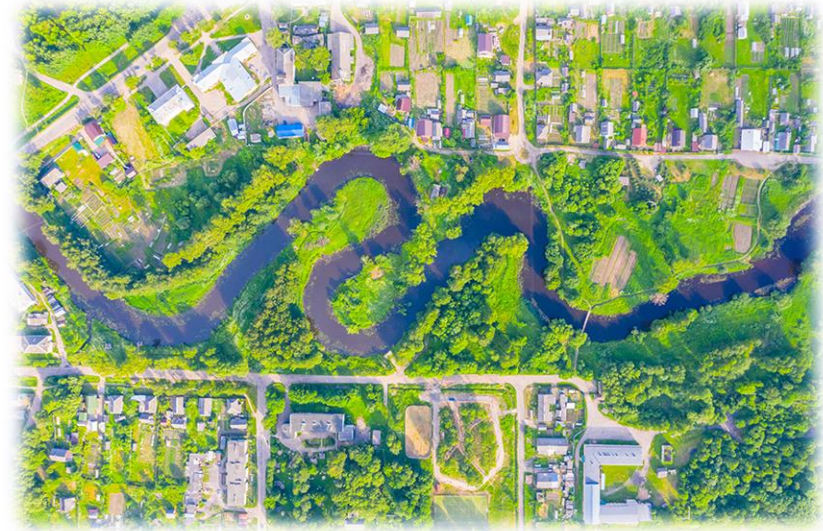
En enklare vardag



[avloppsguiden.se](http://avloppsguiden.se)

# Fråga experten VA-planering

- Johanna Lindqvist och Marie Albinsson ingår i vår expertpanel för VA-planeringsfrågor.
- Som medlem kan du skicka in VA-planeringsfrågor via vårt formulär på hemsidan: [Ställ din fråga](#)





# Strategiska miljöbedömningar

---

Juridiken kring strategiska miljöbedömningar för  
vattentjänstplaner.

Johanna Lindqvist  
+46 731 472 781  
[johanna.lindqvist@lindahl.se](mailto:johanna.lindqvist@lindahl.se)



# Agenda

- **Kommunala vattentjänstplaner**
- **Strategisk miljöbedömning**
- **Miljökonsekvensbeskrivning ("MKB")**
- **Tillsyn och överklagan**
- **Frågor från praktiken**



# Kommunala vattentjänstplaner



# Kommunala vattentjänstplaner

## 6 a § Lag (2006:412) om allmänna vattentjänster ("LAV")

*"Det ska finnas en aktuell vattentjänstplan i varje kommun.*

*Kommunfullmäktige beslutar om antagande och ändring av en vattentjänstplan.*

*Kommunfullmäktige ska minst vart fjärde år pröva om vattentjänstplanen är aktuell med hänsyn till behovet av allmänna vattentjänster."*

## 6 b § LAV - planens innehåll

*"En vattentjänstplan ska innehålla kommunens långsiktiga planering av hur behovet av allmänna vattentjänster ska tillgodoses.*

*En vattentjänstplan ska också innehålla kommunens bedömning av vilka åtgärder som behöver vidtas för att de allmänna va-anläggningarna ska fungera vid en ökad belastning på grund av skyfall.*

*Planen är inte bindande."*







# Samråd och granskning

## 6 c § LAV

*"Utöver det förfarande som följer av bestämmelserna om strategiska miljöbedömningar av planer och program i 6 kap. miljöbalken ska kommunen innan den antar eller ändrar en vattentjänstplan*

- 1. på lämpligt sätt och i skälig omfattning **samråda** med de fastighetsägare och myndigheter som kan antas ha ett väsentligt intresse av planen, och*
- 2. ställa ut ett förslag till plan för **granskning** under minst fyra veckor.*

*Kommunen ska informera om utställningen på sin anslagstavla före utställningstidens början. Informationen ska innehålla uppgift om förslaget huvudsakliga innebörd, var det ställs ut samt inom vilken tid och till vem synpunkter ska lämnas.*

*Skyldigheten enligt första stycket 2 gäller inte förslag till ändring av en vattentjänstplan som endast berör ett fåtal fastighetsägare eller annars är av mindre betydelse."*





# Samråd och granskning

## 6 d § LAV

- Kommunen ska ta hänsyn till de synpunkter som kommit in under samrådet och granskningen.
- Det finns ingen skyldighet för kommunen att tillgodose synpunkterna som inkommit, däremot behöver de beaktas.
- Hur synpunkterna har beaktats ska redovisas.
- Om det är lämpligt kan samrådet för vattentjänstplanen samordnas med samrådet om miljöpåverkan.





# Strategisk miljöbedömning



# Vattentjänstplaner och strategiska miljöbedömningar

## 6 kap. 3 § 1 st. miljöbalken ("MB")

"En myndighet eller kommun som **upprättar eller ändrar en plan** eller ett program som **krävs i lag** eller annan författning ska göra en strategisk miljöbedömning, om genomförandet av planen, programmet eller ändringen **kan antas medföra en betydande miljöpåverkan**"

En strategisk miljöbedömning ska genomföras om:

1. en plan upprättas eller ändras,
2. planen krävs i lag
3. genomförandet av planen eller ändringen kan antas medföra en betydande miljöpåverkan.

Punkt 1-2 är uppfyllda. Det som kvarstår att bedöma är om vattentjänstplanen kan antas medföra en betydande miljöpåverkan (punkt 3).



# Bedömning av betydande miljöpåverkan

## Miljöbedömningsförordning (2017:966) ("MBF")

Det följer av 2-4 §§ MBF när betydande miljöpåverkan ska antas föreligga.

### Betydande miljöpåverkan ska antas föreligga om:

1. genomförandet av planen, programmet eller ändringen kan komma att omfatta en verksamhet eller åtgärd som kräver **tillstånd enligt 7 kap. 28 a § miljöbalken**, eller
2. planen, programmet eller ändringen anger förutsättningar för att bedriva sådana verksamheter eller vidta sådana åtgärder som anges i 6 § eller bilagan till denna förordning och är [...]
  - en annan plan eller ett annat program som avser jord- eller skogsbruk, fiske, energi, industri, transporter, regional utveckling, avfallshantering, **vattenförvaltning**, telekommunikationer, turism, **fysisk planering** eller **markanvändning**.



# När betydande miljöpåverkan kan antas

## När betydande miljöpåverkan ska antas föreligga

- Vattentjänstplanen utgör en plan för vattenförvaltning.
- För att betydande miljöpåverkan ska antas föreligga krävs det att vattentjänstplanen eller en ändring av den **anger förutsättningar** för att bedriva sådana verksamheter eller vidta sådana åtgärder som anges i **6 § eller bilagan till MBF**.
- Det som behöver bedömas är om sådana verksamheter eller åtgärder som omfattas av 6 § eller bilagan till MBF anges i vattentjänstplanen.





# 6 § MBF

## Verksamheter och åtgärder som omfattas av 6 § MBF

- Anläggningar för rening av avloppsvatten som omfattas av 28 kap. 1-2 §§ miljöprövningsförordning. Det vill säga större avloppsreningsverk som:
  - tar emot avloppsvatten med en föroreningsmängd som motsvarar minst 2 000 personekvivalenter, eller
  - har en avloppsreningsanläggning med en anslutning av 2 000 personer eller fler.
- Vattenverksamhet innefattande vattenöverledning av mer än 5% av normal lågvattenmängd i något av de berörda områdena.

# Strategisk miljö- bedömning

Anger vattentjänstplanen förutsättningar för att bedriva verksamhet eller vidta en åtgärd som anges i 6 § MBF?

## Om JA

- betydande miljöpåverkan antas
- strategisk miljöbedömning inklusive MKB ska genomföras

## Om NEJ

- gå vidare till bilagan till MBF



# Bilagan till MBF

## Verksamheter och åtgärder som omfattas av bilagan till MBF

Infrastrukturprojekt såsom:

- anläggning av inre vattenvägar eller anläggningar för reglering av vattenflöden
- dammar och andra fördämningar eller vattenmagasin för långvarigt bruk
- anläggning av vattenledningar över långa avstånd
- system för utvinning av grundvatten eller konstgjord grundvattenbildning
- anläggningar för överledning av vatten mellan avrinningsområden

# Strategisk miljö- bedömning

Anger vattentjänstplanen förutsättningar för en verksamhet eller vidtagande av åtgärd som avser någon av nämnda infrastruktur projekt?

## Om JA

→ betydande miljöpåverkan antas

→ strategisk miljöbedömning inklusive MKB ska genomföras

## Om NEJ

→ gå vidare till bedömning enligt 4 § MBF





# 4 § MBF - undersökning

## Om den specifika vattentjänstplanen inte omfattas av 6 § MBF eller bilagan

*"Planer och program som krävs i lag eller annan författning och som upprättas av en myndighet eller kommun samt ändringar i sådana planer och program ska, om de inte omfattas av 2 §, antas medföra en betydande miljöpåverkan endast om*

- 1. planerna, programmen eller ändringarna **anger förutsättningar** för att bedriva verksamheter och åtgärder **med hänsyn till hur de kan påverka miljön**, och*
- 2. en **undersökning enligt 6 kap. 6 § miljöbalken** visar att en sådan miljöpåverkan kan antas."*

Undersökningen innebär att betydande miljöpåverkan ska antas enbart om omständigheterna i den specifika vattentjänstplanen talar för det.

Det innebär att resultatet av bedömningen kan variera från fall till fall.



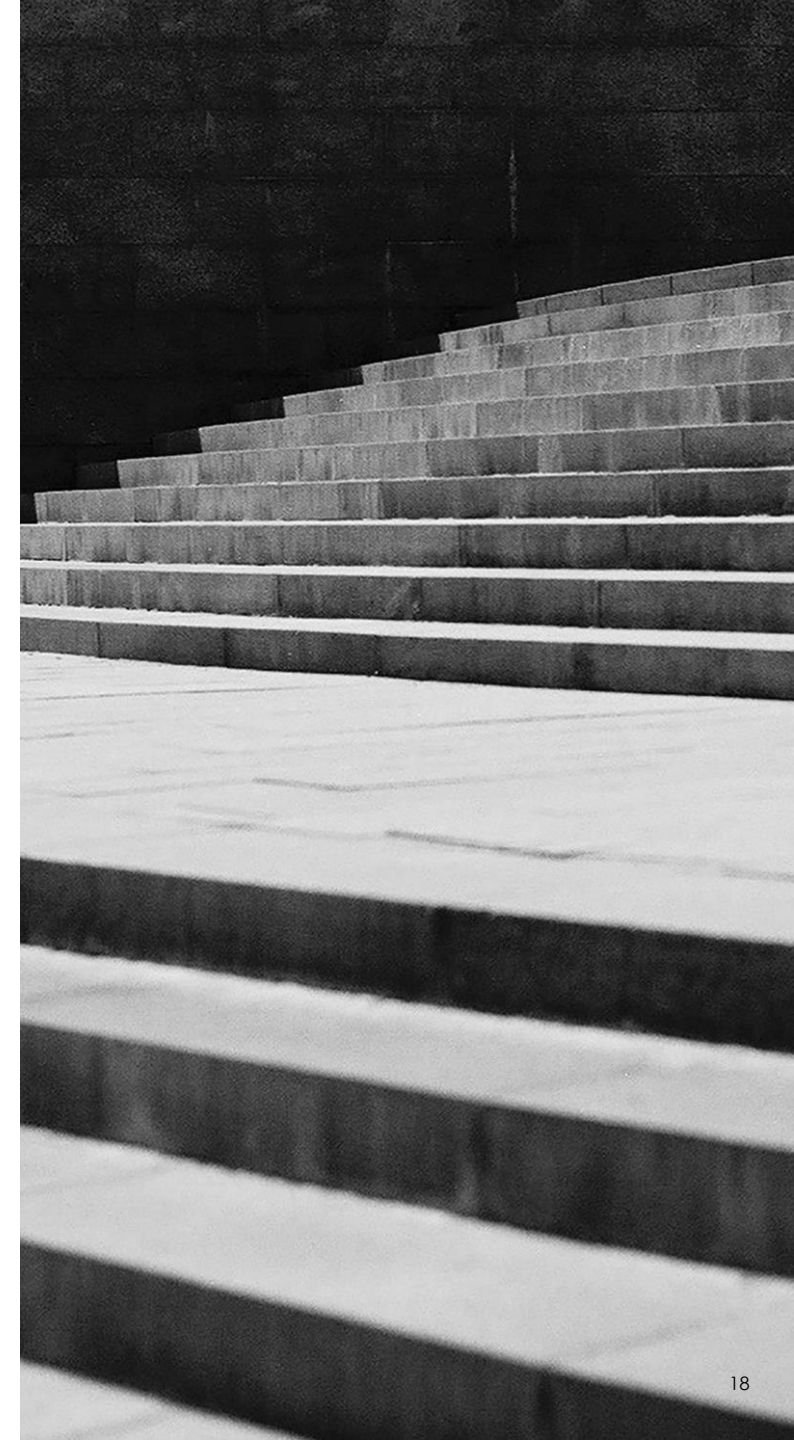
# Undersökning om betydande miljöpåverkan enligt MB

## 6 kap. 6 § miljöbalken ("MB")

Undersökningen består i två steg:

1. kommunen ska **identifiera omständigheter** som talar för eller emot betydande miljöpåverkan, och
2. kommunen ska **samråda** i frågan om betydande miljöpåverkan med de kommuner, länsstyrelser och andra myndigheter som kan antas bli berörda av vattentjänstplanen (undersökningssamråd).

Ett undersökningssamråd ska enbart genomföras om kommunen i det inledande steget kommer fram till att betydande miljöpåverkan inte kan antas.





# 5 § MBF - Omständigheter att beakta vid undersökningen

- I vilken utsträckning planen, programmet eller ändringen:
  - anger förutsättningar för verksamheter eller åtgärder när det gäller lokalisering, typ av verksamhet, storlek eller driftsförhållanden eller genom att fördela resurser,
  - har betydelse för de miljöeffekter som genomförandet av andra planer eller program medför,
  - har betydelse för att främja en hållbar utveckling eller för integreringen av miljöaspekter i övrigt, eller
  - har betydelse för möjligheterna att följa miljölagstiftningen
- Miljöproblem som är relevanta för planen, programmet eller ändringen
- Miljöeffekternas gränsöverskridande egenskaper och miljöeffekternas omfattning
- De sannolika miljöeffekternas och det påverkade områdets utmärkande egenskaper, samt i vilken utsträckning det går att avhjälpa de sannolika miljöeffekterna
- Riskerna för människors hälsa eller för miljön till följd av allvarliga olyckor eller andra omständigheter
- Det påverkade områdets betydelse och sårbarhet på grund av intensiv markanvändning, överskridna miljökvalitetsnormer, dess kulturvärden eller andra utmärkande egenskaper i naturen
- Påverkan på områden eller natur som har erkänd skyddsstatus nationellt, inom Europeiska unionen eller internationellt



# Undersökningssamråd

## Samrådsunderlag

- Det finns inga bestämmelser som anger vilket underlag som ska finnas för samrådet.
- Det är dock lämpligt att ha ett underlag som anger vad kommunen föreslår avseende miljöpåverkan samt hur kommunen har kommit fram till förslaget.
- Om det är lämpligt kan samrådet för vattentjänstplanen samordnas med samrådet om miljöpåverkan.

## Samrådsrets

- Myndigheter och kommuner som har ett särskilt miljöansvar enligt miljötillsynsförordningen kan antas vara berörda. Det bör finnas en koppling mellan miljöansvaret och den miljöpåverkan som vattentjänstplanen kan förväntas innebära.
- Vilka som omfattas av samrådsretsen är en bedömning som behöver göras i det enskilda fallet.



# 6 kap. 7 § miljöbalken

## **Beslut i frågan om miljöpåverkan tas genom ett särskilt beslut**

Efter undersökningsområdet ska kommunen i ett särskilt beslut avgöra om genomförandet av vattentjänstplanen eller en ändring av den kan antas medföra en betydande miljöpåverkan.

Dvs både om BMP eller om inte BMP så ska beslut fattas.

Finns inget utpekande i MB vilken del av kommunen som ska ta beslutet.

Kommunen behöver inte tillgodose de synpunkter som lämnats.

Kommunen ska dock redovisa för de omständigheter som talar för eller emot en betydande miljöpåverkan.

Beslutet ska göras tillgängligt för allmänheten.



# 6 kap. 8 § miljöbalken

## Beslutet kan inte överklagas särskilt

Det beslut som kommunen tar avseende om betydande miljöpåverkan kan antas eller inte kan inte överklagas särskilt.

Det innebär att det inte är möjligt att överklaga beslutet i sig, utan en överklagan kan först ske när beslut om antagande av vattentjänstplanen har tagits. I det fallet är det hela vattentjänstplanen som överklagas.

Överklagan sker genom kommunalbesvär enligt kommunallagen.

Kommunalbesväret utgör en **laglighetsprövning** vilket innebär att det som prövas är huruvida vattentjänstplanen har tillkommit på ett sådant sätt som följer av lag.





# 6 kap. 9 § miljöbalken

## Genomförandet av en strategisk miljöbedömning

Om en strategisk miljöbedömning ska göras, ska myndigheten eller kommunen

1. samråda om hur omfattningen av och detaljeringsgraden i en miljökonsekvensbeskrivning ska avgränsas (avgränsningssamråd),
2. ta fram en miljökonsekvensbeskrivning ("**MKB**"),
3. ge tillfälle till synpunkter på miljökonsekvensbeskrivningen och förslaget till plan eller program, och
4. ta hänsyn till miljökonsekvensbeskrivningen och inkomna synpunkter innan planen eller programmet antas eller läggs till grund för reglering.





# 6 kap. 10 § miljöbalken

## Avgränsningssamråd

*"Avgränsningssamrådet ska ske med de kommuner, länsstyrelser och andra myndigheter som på grund av sitt särskilda miljöansvar kan antas bli berörda av planen eller programmet."*

Samma myndigheter som deltog i undersökningssamrådet ska även ges möjlighet att delta i avgränsningssamrådet.

Allmänheten ingår inte i berörd samrådsrets.







# Miljökonsekvens- beskrivning ("MKB")





# 6 kap. 11 § miljöbalken - innehåll i MKB

## Innehåll i miljökonsekvensbeskrivningen

1. en sammanfattning av planens eller programmets innehåll, dess huvudsakliga syfte och förhållande till andra relevanta planer och program,
2. en identifiering, beskrivning och bedömning av rimliga alternativ med hänsyn till planens eller programmets syfte och geografiska räckvidd,
3. uppgifter om (i) miljöförhållandena och miljöns sannolika utveckling om planen eller programmet inte genomförs, (ii) miljöförhållandena i de områden som kan antas komma att påverkas betydligt, (iii) befintliga miljöproblem som är relevanta för planen eller programmet, särskilt miljöproblem som rör ett sådant område som avses i 7 kap. eller ett annat område av särskild betydelse för miljön, och (iv) hur hänsyn tas till relevanta miljö kvalitetsmål och andra miljöhänsyn,
4. en identifiering, beskrivning och bedömning av de betydande miljöeffekter som genomförandet av planen eller programmet kan antas medföra,



# 6 kap. 11 § miljöbalken - innehåll i MKB forts.

## Innehåll i miljökonsekvensbeskrivningen

5. uppgifter om de åtgärder som planeras för att förebygga, hindra, motverka eller avhjälpa betydande negativa miljöeffekter,
6. en sammanfattning av de överväganden som har gjorts, vilka skäl som ligger bakom gjorda val av olika alternativ och eventuella problem i samband med att uppgifterna sammanställdes,
7. en redogörelse för de åtgärder som planeras för uppföljning och övervakning av den betydande miljöpåverkan som genomförandet av planen eller programmet medför, och
8. en icke-teknisk sammanfattning av 1–7.



# 6 kap. 12 § miljöbalken - omfattning och detaljgrad

## Omfattning och detaljgrad

*"Miljökonsekvensbeskrivningens omfattning och detaljeringsgrad ska vara rimlig med hänsyn till*

- 1. bedömningsmetoder och aktuell kunskap,*
- 2. planens eller programmets innehåll och detaljeringsgrad,*
- 3. var i en beslutsprocess som planen eller programmet befinner sig,*
- 4. att vissa frågor kan bedömas bättre i samband med prövningen av andra planer och program eller i tillståndsprövningen av verksamheter eller åtgärder, och*
- 5. allmänhetens intresse."*



# 6 kap. 15 § miljöbalken - insyn

## Tillgängliggörande och möjligheten att lämna synpunkter

*"Myndigheten eller kommunen ska så tidigt som möjligt i arbetet med förslaget till plan eller program ta fram miljökonsekvensbeskrivningen och göra den och förslaget tillgängliga för allmänheten och de kommuner och myndigheter som på grund av sitt särskilda miljöansvar kan antas bli berörda. De ska ges information om hur de kan ta del av förslaget och miljökonsekvensbeskrivningen samt hur och inom vilken tid synpunkter kan lämnas. Tiden för att lämna synpunkter ska vara skälig."*



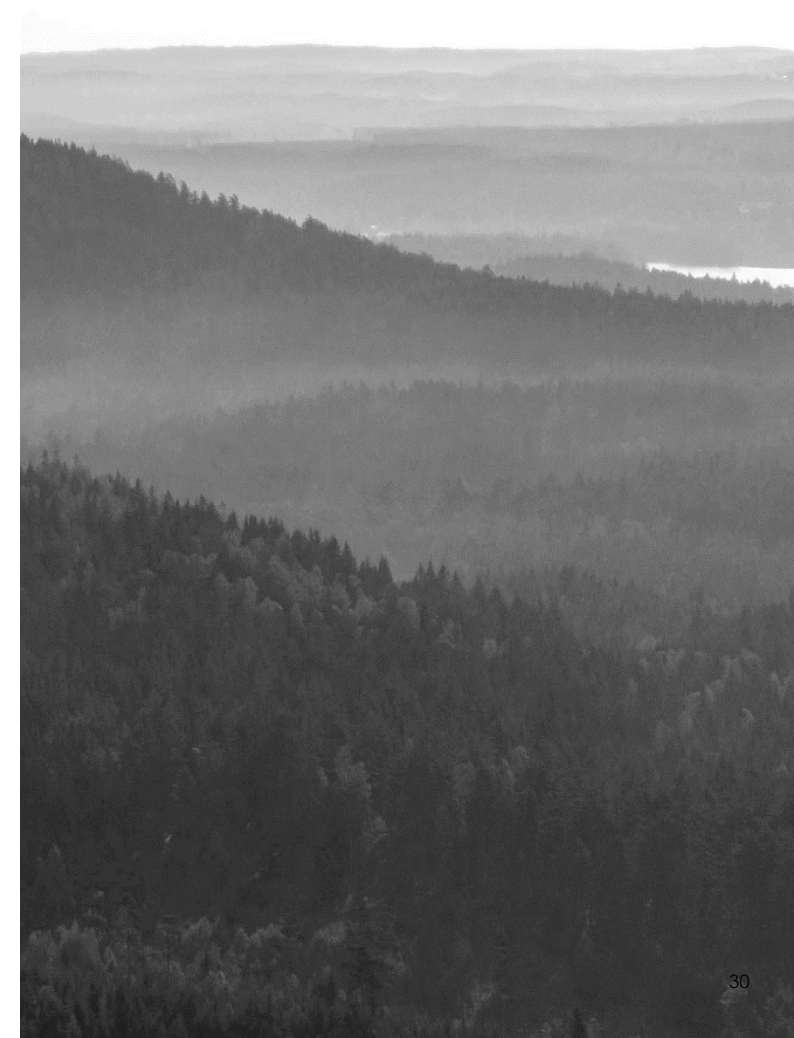


# 6 kap. 16 § miljöbalken - innehåll i beslut

**Beslut att anta en vattentjänstplanen där en strategisk miljöbedömning genomförts**

*"I ett beslut att anta en plan eller ett program som omfattas av kravet på strategisk miljöbedömning eller i en särskild handling i anslutning till beslutet ska det finnas en redovisning av*

- 1. hur miljöaspekterna har integrerats i planen eller programmet,*
- 2. hur hänsyn har tagits till miljökonsekvensbeskrivningen och inkomna synpunkter,*
- 3. skälen för att planen eller programmet har antagits i stället för de alternativ som övervägts, och*
- 4. vilka åtgärder som planeras för att övervaka och följa upp den betydande miljöpåverkan som genomförandet av planen eller programmet medför."*





# 6 kap. 17 § miljöbalken - tillgängliggöra

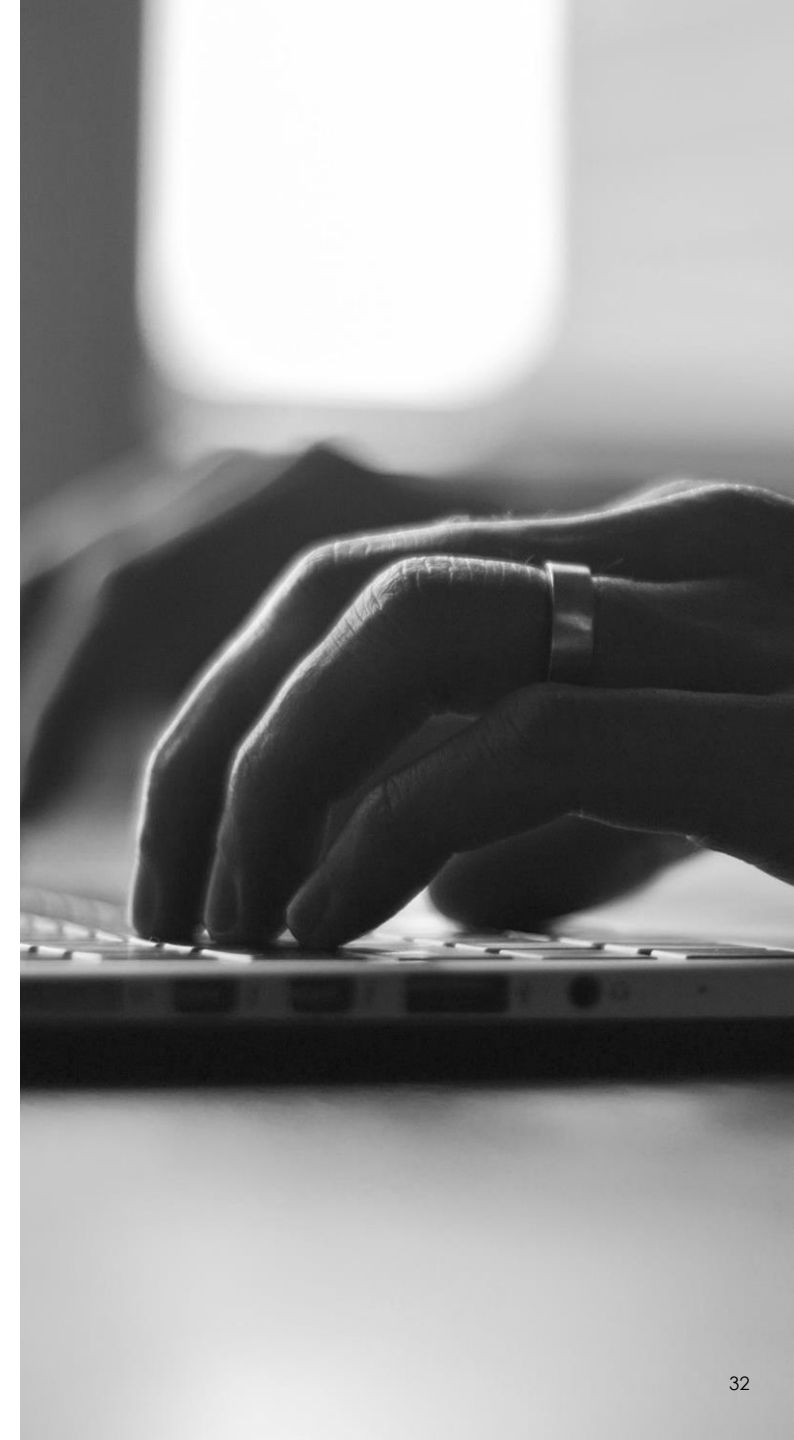
*"Den som har antagit en plan eller ett program som omfattas av kravet på strategisk miljöbedömning ska informera allmänheten och de myndigheter och kommuner som på grund av sitt särskilda miljöansvar kan antas bli berörda om antagandet och göra planen eller programmet, beslutet och den redovisning som avses i 16 § tillgängliga för dem."*





# 6 kap. 19 § miljöbalken - uppföljning

*"När en plan eller ett program som omfattas av kravet på en strategisk miljöbedömning har antagits ska den beslutande myndigheten eller kommunen skaffa sig kunskap om den betydande miljöpåverkan som genomförandet av planen eller programmet faktiskt medför. Detta ska göras för att myndigheten eller kommunen tidigt ska få kännedom om sådan betydande miljöpåverkan som tidigare inte har identifierats så att lämpliga åtgärder för avhjälpande kan vidtas"*







# Tillsyn och överklagan



# Tillsyn

## Länsstyrelsens roll vid upprättandet av vattentjänstplaner

- Länsstyrelsens tillsynsansvar enligt LAV omfattar **inte** vattentjänstplaner.
- Det innebär att länsstyrelsen inte kan meddela förelägganden avseende att en kommun ska genomföra en strategisk miljöbedömning och ta fram en MKB inom ramen för deras vattentjänstplan.
- Länsstyrelsen har möjlighet att lämna synpunkter på planen vid:
  - samrådet för och granskningen av vattentjänstplanen, samt
  - samråd avseende betydande miljöpåverkan.
- Det är kommunen som i slutändan tar beslut om betydande miljöpåverkan kan antas eller inte. Kommunen behöver inte tillgodose länsstyrelsens synpunkter, däremot ska det framgå hur kommunen beaktat synpunkterna.





# Överklagan

## Laglighetsprövning

- Beslut tagna av kommunfullmäktige kan överklagas genom s.k. kommunalbesvär av kommunmedlemmarna.
- En överklagan innebär att beslutets **laglighet**, och inte lämplighet, prövas. Beslutet ska ha tillkommit i laga ordning annars kan domstolen upphäva det.
- Beslut om att anta en vattentjänstplan tas av kommunfullmäktige vilket innebär att beslutet att anta planen kan överklagas.

*Kan ett besluts laglighet prövas om kommunen efter en undersökning av betydande miljöpåverkan landar i att sådan miljöpåverkan inte kan antas?*

- Förvaltningsrätten i Malmö, 2014-09-26, mål 6242-14
- "Det är inte förvaltningsrättens sak att i mål avseende laglighetsprövning pröva kvaliteten som sådan på en översiktsplan eller lämpligheten i hur kommunen har tolkat och överfört lagens bestämmelser i planform. Det samma gäller beträffande innehållet i den översiktliga miljöbedömning som ska göras enligt 6 kap. miljöbalken."





# Frågor från praktiken



# Betydande miljöpåverkan

- Det finns ett visst överlapp av bedömning av miljöpåverkan för genomförande av översiktsplanen och vattentjänstplanen. Hur bör kommunerna tänka i den frågan? Vilken bedömning bör göras i vilken process och med vilken detaljeringsgrad?

-Detaljeringsgraden måste vara i enlighet med 6 kap MB i både ÖP och vattentjänstplan.

- Enligt miljöbedömningsförordningen 2 § 2. ska en betydande miljöpåverkan antas om planen, programmet eller ändringen anger förutsättningar för att bedriva sådana verksamheter eller vidta sådana åtgärder som anges i 6 § eller bilagan till denna förordning... I bilagan anges i 10 j) anläggning av vattenledningar över långa avstånd. Vad är att räkna med långa avstånd? Är 2 km överföringsledning lång?

-Det finns ingen praxis ännu som ger ett svar.





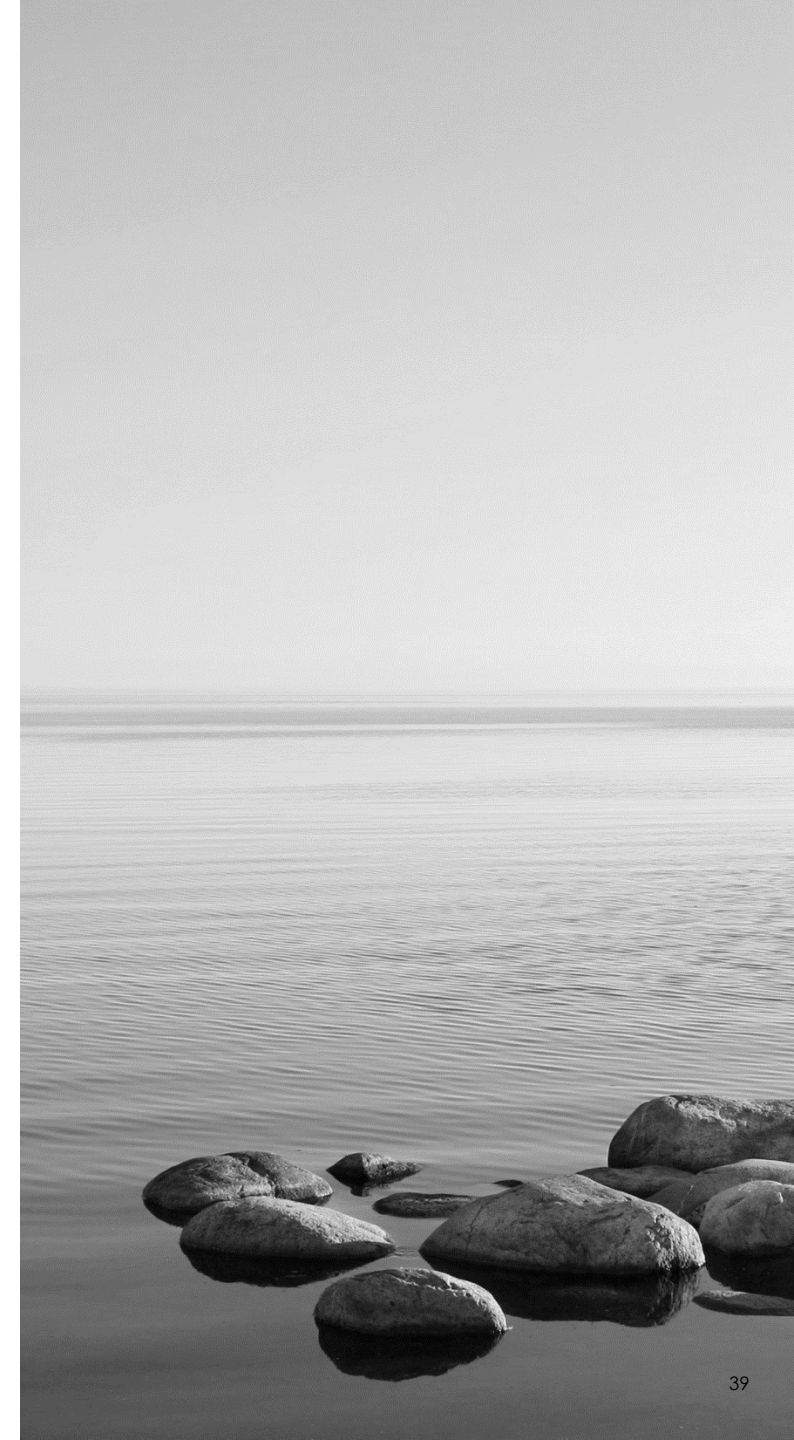
# Bedömning: betydande miljöpåverkan

- Hur ska kommunerna tänka kring förslag på utbyggnad av ledningsnätet i vattentjänstplanen som följd av föreslagen bebyggelseutveckling? Dvs att man inte vet säkert att den bebyggelse som planeras kommer att ske. Ska det ändå göras bedömning av betydande miljöpåverkan?
- Ja en bedömning av betydande miljöpåverkan måste alltid ske. Men den kan landa i att inte är betydande miljöpåverkan. I sådana fall behöver kommunen inte ta fram en miljökonsekvensbeskrivning.
- Beroende på vilka verksamheter som beskrivs så kan det påverka om planen anses ha betydande miljöpåverkan – men att ledningar etc kanske inte blir av är ingen anledning att en betydande miljöpåverkan inte kan antas.



# Vad säger andra aktörer om vattentjänstplaner?

- Är VA-branschen, SKR och myndigheter överens eller säger de olika saker om detta?
- Vägledning?
  - Inget utpekande av nationell vägledande myndighet för vattentjänstplaner
  - Naturvårdsverket kan vägleda om frågor kopplade till miljöbedömningen – hemsidan har uppdaterats men ingen checklista





# Kan en dagvatten- utredning ersätta miljöbedömningen?

- Frågor om planens påverkan på möjligheten att följa miljökvalitetsnormer för vatten tas alltid upp i en dagvattenutredning. Kan en dagvattenutredning ersätta den strategiska miljöbedömningen om ingen annan miljöpåverkan har identifierats?
- Nej, miljöbedömningen kan inte ersättas av andra dokument.







# Frågor?

---



**Johanna Lindqvist**

Tel: +46 731 472 781

Mail: [johanna.lindqvist@lindahl.se](mailto:johanna.lindqvist@lindahl.se)



**Anna Månsson**

Tel: +46 768 547 319

Mail: [anna.mansson@lindahl.se](mailto:anna.mansson@lindahl.se)

Lindahl 

ADVOKATFIRMAN  
LINDAHL

# Tack för att du deltog!

- Frågor till VA-guiden, VA-planering?  
Kontakta [marie.strand@vaguiden.se](mailto:marie.strand@vaguiden.se)
- Frågor om medlemskap och login till VA-guiden, VA-planering? Kontakta [emmelielagemyr@vaguiden.se](mailto:emmelielagemyr@vaguiden.se)

