

Vattentjänstplan

Undersökning om vattentjänstplanen
antas medföra betydande miljöpåverkan



Samrådshandling 15 juni – 31 juli 2023

Diarienummer: SBN 2022-721

Innehållsförteckning

| | |
|--|----|
| Inledning | 2 |
| Sammanfattning..... | 2 |
| Undersökning om vattentjänstplanen antas medföra betydande miljöpåverkan | 3 |
| Vad innebär betydande miljöpåverkan?..... | 3 |
| Orientering | 5 |
| Slutsats och ställningstagande | 5 |
| Miljöchecklista | 6 |
| Skyddade områden..... | 6 |
| Miljökvalitetsnormer | 7 |
| Känsliga områden | 8 |
| Risk för allvarliga olyckor | 9 |
| Gränsöverskridande miljöeffekter | 9 |
| Betydelse för andra planers miljöpåverkan | 9 |
| Miljöeffekternas omfattning | 10 |
| Möjlighet att avhjälpa miljöeffekter | 10 |
| Betydelse för hållbar utveckling | 10 |
| Planen som förutsättning för vissa typer av etableringar, verksamheter eller åtgärder..... | 11 |
| Fortsatt arbete | 11 |

Inledning

Parallellt med framtagandet av vattentjänstplanen behöver behovet av en miljöbedömning undersökas. I detta dokument redovisas processen för undersökningen och resultatet av arbetet som har lett fram till att planen inte medför betydande miljöpåverkan och att en strategisk miljöbedömning därmed inte behöver genomföras.

Sammanfattning

Linköpings kommuns vattentjänstplan innehåller en nulägesredogörelse för den allmänna försörjningen av vattentjänster enligt lag (2006:412) om allmänna vattentjänster.

Vattentjänstplanen hanterar samtliga tre vattentjänster; dricksvatten, spillvatten och dagvatten. Av planen framgår även en bedömning av hur vattentjänsterna påverkas vid skyfall.

Kommunens första vattentjänstplan beskriver hur Linköping i dagsläget arbetar med vattentjänsterna på en övergripande policynivå. Planens aktualitet och innehåll kommer att ses över vart fjärde år. Avsikten är att framtida versioner av vattentjänstplanen ska bli mer utförliga och detaljerade när det gäller till exempel bedömningar och behov av åtgärder.

Linköpings kommuns vattentjänstplan är framtagen av en projektgrupp bestående av representanter från miljö- och samhällsbyggnadsförvaltningen och kommunens VA-huvudman, Tekniska verken i Linköping AB. Kommunledningsförvaltningen har ingått i referensgruppen.

Vattentjänstplanens geografiska avgränsning är hela Linköpings kommun. Den tidsmässiga avgränsningen är 12 år, i enlighet med förarbetena till ändringarna i lag om allmänna vattentjänster. Avstämningsmöte avseende undersökning om betydande miljöpåverkan har genomförts med Länsstyrelsen i maj 2023.

Undersökning om vattentjänstplanen antas medföra betydande miljöpåverkan

Vad innebär betydande miljöpåverkan?

I 6 kapitlet miljöbalken finns bestämmelser om miljöbedömningar. Bestämmelserna genomför Europaparlamentets och rådets direktiv 2001/42/EG från 2001 om bedömning av vissa planers och programs miljöpåverkan (SMB-direktivet). Direktivet syftar till att sörja för en hög nivå på skyddet av miljön och bidra till att integrera miljöaspekter i utarbetandet och framtagandet av planer och program så att en hållbar utveckling kan främjas.

Genom att ett krav på att kommunen ska ta fram en vattentjänstplan införts i lag så träffas vattentjänstplaner av kraven på strategiska miljöbedömningar i 6 kapitlet miljöbalken, i de fall planerna anses medföra en betydande miljöpåverkan. Detta framgår även av 6 c § lag om allmänna vattentjänster (LAV).

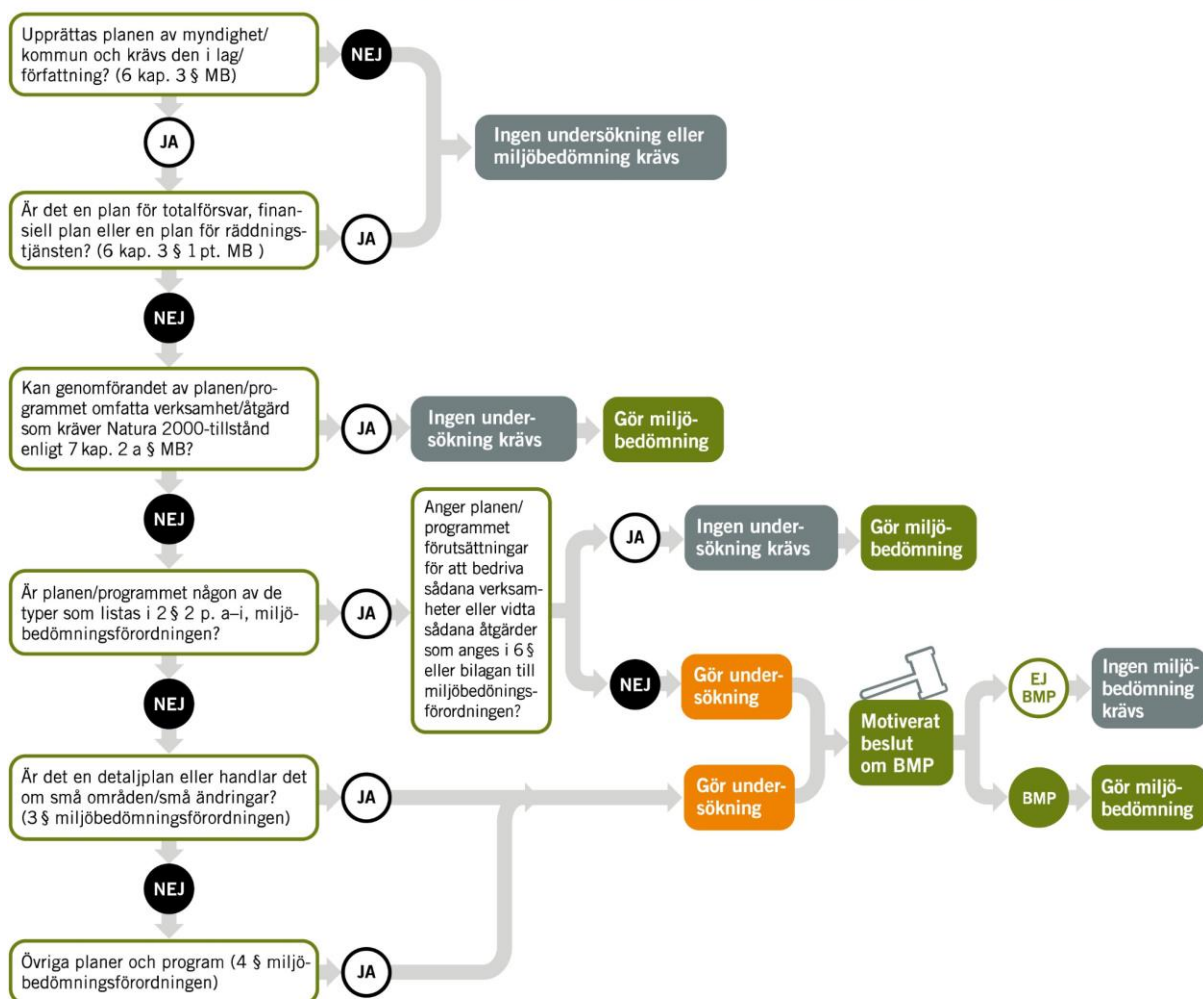
Kraven i 6 kapitlet miljöbalken innebär bland annat att kommunen ska göra en bedömning av om den vattentjänstplan man avser ta fram kan antas medföra en betydande miljöpåverkan enligt bestämmelser i 6 kap. 4-6 §§ miljöbalken och 2-4 §§ miljöbedömningsförordningen (2017:966). Regleringen innebär att vissa vattentjänstplaner alltid ska antas medföra en betydande miljöpåverkan, medan det för andra ska göras en undersökning av om genomförandet av planen kan komma att medföra en betydande miljöpåverkan.

Undersökningen innebär att kommunen identifierar omständigheter som talar för eller emot en betydande miljöpåverkan. Enligt lagrådsremissen Vågar till hållbara vattentjänster (2022-02-24, sid 32) ska kommunen samråda i frågan med de kommuner, länsstyrelser och andra myndigheter som på grund av sitt särskilda miljöansvar kan antas bli berörda av vattentjänstplanen, om kommunen inte redan i identifieringen kommer fram till att en strategisk miljöbedömning ska göras (6 kap. miljöbalken). Ett sådant samråd benämns undersökningssamråd. Kommunen ska efter undersökningen avgöra frågan i ett särskilt beslut på det sätt och med det innehåll som anges i 6 kap. 7 § första och andra styckena miljöbalken. Av beslutet ska framgå om ett genomförande av planen kan antas medföra en betydande miljöpåverkan eller inte.

Om genomförandet av en vattentjänstplan kan antas medföra en betydande miljöpåverkan ska kommunen göra en strategisk miljöbedömning. En strategisk miljöbedömning innebär bland annat att kommunen, enligt 6 kap. 9 § miljöbalken, ska samråda om omfattningen och detaljeringsgraden för miljökonsekvensbeskrivningen i ett så kallat avgränsningssamråd. Avgränsningssamrådet ska ske med de kommuner, länsstyrelser och andra myndigheter som på grund av sitt särskilda miljöansvar kan antas bli berörda av planen (6 kap. 10 § miljöbalken). Närmare bestämmelser om miljöbedömningar av planer och program finns i miljöbedömningsförordningen.

Naturvårdsverket har tagit fram en vägledande figur (se nedan) som är tänkt att vara en hjälp för att reda ut dels om planen omfattas av kraven på strategisk miljöbedömning och om en undersökning ska göras eller inte.

STRATEGISK MILJÖBEDÖMNING – behöver en undersökning göras?



Flöde över strategisk miljöbedömning, Naturvårdsverket.

Utifrån ovanstående kan slutsatsen dras att kommunens skyldighet att genomföra en strategisk miljöbedömning är beroende av vattentjänstplanens innehåll. De krav som finns beträffande vattentjänstplanens innehåll framgår av 6b § LAV. I bestämmelsen anges att en vattentjänstplan ska innehålla;

- kommunens långsiktiga planering av hur behovet av allmänna vattentjänster ska tillgodoses, och
- kommunens bedömning av vilka åtgärder som behöver vidtas för att de allmänna vatanläggningarna ska fungera vid en ökad belastning till följd av skyfall.

Utöver dessa krav är det upp till kommunen att anpassa planens närmare innehåll efter kommunens behov och förutsättningar. Handlingsutrymmet att som kommun själv bedöma vattentjänstplanens innehåll är således stort. Det finns därmed ingen skyldighet i lag för kommunen att i vattentjänstplanen ange förutsättningarna att bedriva verksamheter eller vidta åtgärder som omfattas av 6 § eller bilagan till miljöbedömningsförordningen

Vattentjänstplanens *Undersökning* redovisas nedan under rubrik *Slutsats och ställningstagande* som tagits fram med hjälp av en miljöchecklista. Observera att bedömningarna är preliminära och kan behöva omvärderas om ny kunskap tillförs gällande vattentjänstplanens strategiska miljöbedömning.

Beslut om betydande miljöpåverkan tas i Samhällsbyggnadsnämnden samtidigt som beslut om vattentjänstplanens granskning.

Orientering

Syftet med Vattentjänstplanen är att uppfylla 6 § lag om allmänna vattentjänster. Vattentjänstplanen omfattar hela Linköpings kommun.

Slutsats och ställningstagande

Kommunen gör den sammanvägda bedömningen att den första versionen av vattentjänstplanen inte bedöms kunna ge upphov till betydande miljöpåverkan (som avses i miljöbedömningsförordningen SFS 2017:966 och miljöbalkens 6 kap). Motivet till ställningstagandet grundas på ovanstående beskrivning och den analys som redovisas i miljöchecklistan.

Någon miljökonsekvensbeskrivning behöver därför inte upprättas för vattentjänstplanen.

Miljöchecklista

Miljöchecklistan nedan utgör grunden i undersökningen om genomförandet av vattentjänstplanen kan antas medföra betydande miljöpåverkan. Miljöchecklistan är ett underlag för en samlad bedömning av den effekt som vattentjänstplanens genomförande bedöms medföra på miljön. Med miljöeffekter (enligt miljöbalken 6 kap 2§) menas exempelvis effekter på befolkning och dess hälsa, skyddade växt- och djurarter, biologisk mångfald, mark, vatten, landskap, klimat, bebyggelse, kulturmiljö, hushållning med mark och vatten samt hushållning med råvaror och energi.

Observera att bedömningarna är preliminära och kan behöva omvärderas om ny kunskap tillförs.

Den samlade påverkan som detaljplanens genomförande kan innebära på miljön besvaras nedan under rubrikerna;

- Skyddade områden
- Miljökvalitetsnormer
- Känsliga områden
- Risk för allvarliga olyckor
- Gränsöverskridande miljöeffekter
- Betydelse för andra planers miljöpåverkan
- Miljöeffekternas omfattning
- Möjligheter att avhjälpa miljöeffekter
- Betydelse för hållbar utveckling
- Planen som förutsättning för vissa typer av etableringar, verksamheter och åtgärder

Skyddade områden

Beskrivning av värden och risk för påverkan

Inom Linköpings kommun finns områden som är skyddade av olika anledningar. Exempel på sådana områden är:

- Riksintressen
- Naturresevat
- Natura-2000-områden
- Nationalparker
- Naturminnen
- Strandskyddsområden
- Biotopskyddade områden
- Vattenskyddsområden
- Kulturresevat

Påverkan på dessa områden bedöms inte vara betydande eftersom vattentjänstplanen inte medför någon förändring kopplat till skyddade områden. Inga åtgärder föreslås heller som påverkar dessa värden.

Vattentjänstplanen omfattar hela Linköpings kommun, men är ett strategiskt planeringsdokument som i sig inte innebär någon risk för påverkan på skyddade områden. Risk för påverkan på skyddade områden hanteras istället i nästa led, till exempel i samband med detaljplanering och beslut om nya verksamhetsområden för vattentjänsterna.

Bedömning skyddade områden

Lag om allmänna vattentjänster (LAV) syftar till att säkerställa att vattenförsörjning och avlopp ordnas i ett större sammanhang, om det behövs med hänsyn till skyddet för människors hälsa eller miljön. LAV har funnits sedan 2007, men kravet på vattentjänstplan i enlighet med LAV är nytt. Frihetsgraden för vattentjänstplanens innehåll är stort och Linköpings kommun har valt att fokusera på att dokumentera nuläget i ett första skede. Det innebär att den första versionen av vattentjänstplanen är ett policydokument som beskriver hur Linköping idag arbetar med vattentjänsterna spillvatten, dricksvatten och dagvatten utifrån lag om allmänna vattentjänster. Vattentjänstplanen kommer att aktualitetsprövas varje mandatperiod vilket medför att kommande versioner förväntas bli mer omfattande och styrande och därmed även kunna innebära en större påverkan för människors hälsa och miljön.

Den första versionen av vattentjänstplanen förväntas däremot inte innebära någon betydande risk för påverkan på skyddade områden.

Miljökvalitetsnormer

Beskrivning av status och risk för påverkan

Miljökvalitetsnormer finns för buller, ytvatten, grundvatten och luft.

Buller

Vattentjänster såsom spillvatten, dricksvatten och dagvatten bedöms inte utgöra någon betydande risk för påverkan i form av buller.

Luft

Vattentjänster såsom spillvatten, dricksvatten och dagvatten bedöms inte utgöra någon betydande risk för påverkan på luft.

Ytvatten och grundvatten

I samband med implementeringen av EU:s vattendirektiv har vattenkvaliteten i sjöar, ytvatten och grundvatten bedömts. I Linköpings kommun finns 71 klassade vattenförekomster, 40 vattendrag, 15 sjöar och 16 grundvatten (VISS 2023-03-30). Knappt en tredjedel av kommunens sjöar och fem procent av vattendragen uppnår idag god ekologisk vattenstatus vilket är ett krav enligt EU. Behovet av åtgärder är därför stort för att förbättra vattenstatus och möjliggöra efterlevnad av miljökvalitetsnormerna. För grundvatten uppnår cirka 90 procent av vattenförekomsterna god kemisk status.

Vattentjänstplanen syftar till att säkra hanteringen av spillvatten och dagvatten. Hanteringen, som måste ta hänsyn till att skydda såväl recipienten från föroreningar och bebyggelsen från översvämning, bedöms både kunna öka och minska belastningen på recipienten under skyfallssituationer. Den totala påverkan på miljökvalitetsnormerna för ytvatten och grundvatten blir därför ingen påverkan.

Bedömning – påverkan på miljökvalitetsnormer

Vid kraftiga regn kan ledningssystem påverkas av tillskottsvatten som kan orsaka källaröversvämningar genom att spillvatten trycks upp när ledningarna går fulla. Med tillskottsvatten menas det vatten i avloppsnätet som inte är spillvatten utan kommer från nederbörd, grundvatten och utläckage från vattenledningar. Kraftiga regn kan även leda till

bräddningar. Det är framförallt sjöar och vattendrag som påverkas av bräddningar, utsläpp av orenat spillvatten från pumpstationer och reningsverk i samband med skyfall. Att minska bräddningarnas omfattning och påverkan är ett långsiktigt arbete som pågår och har pågått av VA-huvudmannen under lång tid. Vattentjänstplanen bedöms inte medföra någon betydande ändring i detta arbete.

Linköpings spillvatten- och dagvattenledningsnät är huvudsakligen separerat vilket gör att skyfallets påverkan på spillvattenledningsnätet inte bedöms vara så omfattande. Vattentjänstplanen bedöms inte heller leda till något förändrat arbetssätt av betydelse vad gäller att minska andelen tillskottsvatten.

Sammanfattningsvis kommer den första versionen av vattentjänstplanen främst att fokusera på att beskriva nuläget. Planen kommer därför inte att leda till några betydande förändringar vad gäller till exempel åtgärder för att minska skyfallets påverkan på ledningsnätet för spillvatten och dagvatten. Risk för påverkan hanteras dessutom i nästa led, till exempel i samband med detaljplanering och beslut om nya verksamhetsområden för vattentjänsterna. Det medför att bedömningen är ingen skillnad när det gäller påverkan på miljökvalitetsnormerna.

Känsliga områden

Beskrivning av värden som är extra känsliga för mer intensiv mark- och vattenanvändning

Som nämnts ovan under rubriken Skyddade områden omfattar vattentjänstplanen hela Linköpings kommun. Vattentjänstplanen omfattar således områden med känslig stads- och landskapsbild, särskilt värdefulla naturmiljölandskap och kulturmiljövärden med hög känslighet.

Bedömning av risk för påverkan på känsliga områden

Vattentjänstplanen omfattar hela Linköpings kommun, men är ett strategiskt planeringsdokument som i sig inte innebär någon risk för påverkan på känsliga områden.

Lag om allmänna vattentjänster syftar till att säkerställa att vattenförsörjning och avlopp ordnas i ett större sammanhang, om det behövs med hänsyn till skyddet för människors hälsa eller miljön. Den första versionen av kommunens vattentjänstplan fokuserar främst på att dokumentera nuläget, det vill säga beskriva av hur Linköping idag arbetar med vattentjänsterna spillvatten, dricksvatten och dagvatten utifrån lag om allmänna vattentjänster. Det innebär att vattentjänstplanen inte kommer att leda till någon skillnad vad gäller risk för påverkan på känsliga områden. Risk för påverkan hanteras istället i nästa led, till exempel i samband med detaljplanering och beslut om nya verksamhetsområden för vattentjänsterna.

Vattentjänstplanen bedöms därför inte utgöra en betydande risk för påverkan på känsliga områden.

Risk för allvarliga olyckor

Beskrivning av risker och eventuell påverkan

Vattenförekomster och vattentäkter behöver skyddas mot föroreningar som orsakas av punktutsläpp och diffusa föroreningskällor liksom akuta olyckshändelser. För en vattentäkt i drift kan den direkta konsekvensen av en förorening bli att täkten blir obrukbar för en kortare eller längre tid.

Föroreningar kan medföra stora kostnader i form av saneringsåtgärder, rening av dricksvatten, överföringsledningar eller ersättning till industrier och sjukhus som är beroende av vatten av hög kvalitet för sin verksamhet. Det är därför viktigt att skydda vattenförekomster och vattentäkter mot föroreningar genom aktuella skyddsföreskrifter och genom att reservvatten eller nödvatten finns att tillgå.

Samtliga aktiva vattentäkter i kommunen omfattas sedan tidigare av vattenskyddsområden och en nödvattenplan är under framtagande till följd av kommunens risk- och sårbarhetsanalys (RSA).

Vattenverk, reningsverk och pumpstationer kan påverkas av skyfall genom till exempel överbelastning och översvämning. Enligt de skyfallskarteringar som gjorts bedöms dock risken för allvarliga olyckor till följd av skyfallet i nuläget inte vara betydande.

Bedömning av risk för allvarliga olyckor

Vattentjänstplanen bedöms inte utgöra en betydande risk för allvarliga olyckor.

Gränsöverskridande miljöeffekter

Beskrivning av risk för gränsöverskridande miljöeffekter

Vattentjänstplanen är ett strategiskt styrdokument för Linköpings kommun. Planen bedöms inte påverka omkringliggande kommuner när det gäller till exempel vattenskyddsområden och efterlevnad av miljökvalitetsnormer i sjöar och vattendrag. Ej heller när det gäller betydande risk för allvarliga olyckor.

Bedömning av risk för betydande miljöeffekter i andra länder

Vattentjänstplanen riskerar inte att ge upphov till gränsöverskridande miljöeffekter, som kan ha påverkan utanför kommunens eller Sveriges gränser.

Betydelse för andra planers miljöpåverkan

Beskrivning av betydelse för andra planers miljöpåverkan

Vattentjänstplanen bedöms inte påverka, men har tydliga kopplingar, till andra kommunala planer och styrande dokument. Dessa har i vissa fall utgjort underlag till vattentjänstplanen. Parallellt med framtagandet av vattentjänstplanen pågår en översyn av kommunens handlingsplan för klimatanpassning. En ny översiktsplan för Linköping är även under framtagande. Ingen direkt påverkan på översiktsplanen bedöms i dagsläget, men

vattentjänstplanen pekar i viss mån på behov som kan komma att kräva markanspråk som i nästa led kan behöva föras in i den nya översiktsplanen.

Miljöavdelningens tillsynsplan har också kopplingar till vattentjänstplanen liksom kommunens risk- och sårbarhetsanalys och VA-huvudmannens leveranssäkerhetsplan för dricksvatten.

När det gäller regionala planer bedöms vattentjänstplanen ha koppling till den Regionala vattenförsörjningsplanen, men någon direkt påverkan bedöms inte finnas. I övrigt ses inga tydliga kopplingar eller potentiella konflikter till regionala planer.

Bedömning av betydelse för andra planers miljöpåverkan

Vattentjänstplanen bedöms inte påverka andra planers miljöpåverkan.

Miljöeffekternas omfattning

Beskrivning av miljöeffekternas sannolika omfattning

Vattentjänstplanen i sig bedöms inte medföra varken några positiva eller negativa miljöeffekter eftersom planen endast är ett strategiskt styrdokument som beskriver nuläget. Kommande versioner av vattentjänstplanen bedöms däremot få större effekt på människors hälsa och miljön eftersom kommunens avsikt är att då göra planen mer omfattande och styrande. Till exempel genom nya behovsbedömningar och förslag till åtgärder.

Bedömning av miljöeffekternas sannolika omfattning

Vattentjänstplanens negativa påverkan på miljöeffekterna bedöms vara liten.

Möjlighet att avhjälpa miljöeffekter

Beskrivning av i vilken utsträckning det är möjligt att avhjälpa sannolika miljöeffekter

Vattentjänstplanen beskriver enbart nuläget och bedöms därför inte avhjälpa sannolika miljöeffekter i någon större omfattning.

Bedömning av i vilken utsträckning det är möjligt att avhjälpa sannolika miljöeffekter

Vattentjänstplanen bedöms inte påverka miljöeffekterna i någon större omfattning.

Betydelse för hållbar utveckling

Beskrivning av hur detaljplanen kan bidra eller motverka till hållbar utveckling

På sikt bedöms vattentjänstplanen (kommande versioner) kunna bidra till en hållbar utveckling av Linköpings kommun eftersom avsikten är att kommande versioner ska fokusera på utveckling av vattentjänsterna ur ett hållbart perspektiv.

Bedömning av i vilken utsträckning detaljplanen kan motverka hållbar utveckling

Risken bedöms vara liten.

Planen som förutsättning för vissa typer av etableringar, verksamheter eller åtgärder

Möjliggör detaljplanen för någon verksamhet som räknas upp i bilaga till Miljöbedömningsförordningen (SFS 2017:966)?

Vattentjänstplanen möjliggör inte för någon verksamhet som omfattas av Miljöbedömningsförordningen (SFS 2017:966).

Bedömning av påverkan på omfattningens och verksamhetstypens påverkan
Vattentjänstplanen berör inga verksamheter, påverkan bedöms därför vara liten.

Fortsatt arbete

Inför beslut om betydande miljöpåverkan och inför granskning av vattentjänstplanens första version bedöms ingen komplettering behöva göras.

